



PONTIFICIA UNIVERSIDAD CATÓLICA DEL ECUADOR

FACULTAD DE ARQUITECTURA, DISEÑO Y ARTES

CARRERA DE ARTES VISUALES

DISERTACIÓN PREVIA A LA OBTENCIÓN DEL TÍTULO DE LICENCIADO

EN ARTES VISUALES

“ANDRÓMEDA”

BRUNO FELIPE LADET MOSQUERA

DIRECTOR: ERNESTO SALAZAR

QUITO, 2024

DEDICATORIA

A la tierra.

AGRADECIMIENTOS

A mis maestros y familia.

Índice de contenidos

1. <i>Introducción</i>	1
2. <i>Conceptualización.</i>	1
3. <i>Antecedentes</i>	12
3.1 <i>Paradigmas</i>	13
4. <i>Metodología: laboratorio primitivo</i>	14
4.1 <i>Entorno</i>	14
4.2 <i>Proceso</i>	22
5. <i>Exposición y reflexión final</i>	35
6. <i>Bibliografía</i>	38

Índice de figuras

<i>Figura 1</i>	3
El "Árbol de la vida", dibujado por Charles Darwin en sus diarios, es una metáfora visual que ilustra el origen de las especies. En este esquema, el punto central sugiere la existencia de un ancestro común universal, del cual se originan los diversos dominios de la vida en el planeta.	3
<i>Figura 2</i>	4
Árbol de los dominios de la vida contemporánea, que facilita una comparación actual con el árbol propuesto por Darwin.	4
<i>Figura 3</i>	7
Cuevas de la cueva de Altamira con los primeros grabados en piedra que hablan sobre la relación del humano con su entorno. Año: 35 000 y 11 000 a.C.	7
<i>Figura 4</i>	10
Máscara en oro del sol Inca. Representación de su adoración al sol.	10
<i>Figura 5</i>	10
Mosaico Griego sobre Gaia. Representación de la relación divina con la naturaleza.	10
<i>Figura 6</i>	15
Venus de Valdivia. Registro de las prácticas de orfebrería de los primeros asentamientos del territorio latinoamericano.	15
<i>Figura 7</i>	16
Tela Inca. Registro de las prácticas textiles precolombinas del territorio latinoamericano.	16
<i>Figura 8</i>	18
Muestra de suelo en solución salina que permite la expansión de los microorganismos hasta el punto de ser visibles al ojo. Año: 2023.	18
<i>Figura 9</i>	19
Muestra de suelo en solución salina que permite la expansión de los microorganismos hasta el punto de ser visibles al ojo. Año: 2023.	19
<i>Figura 10</i>	19
Extracto de muestra de suelo en solución salina al microscopio. Año: 2023.	19
<i>Figura 11</i>	20
Extracto de muestra de suelo en solución salina al microscopio. Año: 2023.	20
<i>Figura 12</i>	20
Tríptico de la obra Micrópolis que se da a partir de la interpretación de los resultados del laboratorio. Año:2023.	20
<i>Figura 13</i>	24
Descripción morfológica y orgánica comparativa entre un huevo de dinosaurio y una semilla.	24
<i>Figura 14</i>	24
Boceto obra Andrómeda, describe aspectos formales de la obra. Año: 2023.	24
<i>Figura 15</i>	25
Registro producción positivo para molde. Año: 2023.	25
<i>Figura 16</i>	26
Registro producción positivo para molde. Año: 2023.	26
<i>Figura 17</i>	26

Registro producción del molde. Año: 2024.	26
<i>Figura 18</i>	27
Registro producción elaboración a mano del material. Año: 2024.	27
<i>Figura 19 & 20</i>	28
Registro materia prima del material. Año: 2024.	28
<i>Figura 21</i>	28
Registro molde de prueba para el material. Año: 2024.	28
<i>Figura 22 & 23</i>	28
Registro material amasado. Año: 2024.	28
<i>Figura 24</i>	29
Registro prueba fallida, pero con presencia de moho (micelio visible). Año: 2024.	29
<i>Figura 25</i>	29
Registro de prueba del molde que se desprende, pero es sumamente frágil. Año: 2024.	29
<i>Figura 26</i>	30
Registro de prueba del molde que se desprende, pero es sumamente frágil. Año: 2024.	30
<i>Figura 27</i>	31
Registro ensamblaje positivos. Año: 2024.	31
<i>Figura 28</i>	31
Registro de prueba de montaje para la instalación. Año: 2025.	31
<i>Figura 29</i>	32
Registro de prueba de montaje para la instalación. Año: 2025.	32
<i>Figura 30</i>	32
Registro de prueba de montaje para la instalación. Año: 2025.	32
<i>Figura 31</i>	33
Registro de anuncio de exposición Costra y Corteza. Año: 2025.	33
<i>Figura 32</i>	34
Registro montaje final. Año: 2025	34
<i>Figura 33</i>	34
Registro montaje final. Año: 2025.	34
<i>Figura 34</i>	35
Registro público de la muestra. Año: 2025.	35
<i>Figura 35</i>	36
Registro público de la muestra. Año: 2025.	36

1. Introducción

Vivimos en el mundo de la inmediatez. Ya nadie se detiene a observar cómo crece el césped, las plantas o los árboles. La ciencia y la tecnología parecen ser lo único que delimita los horizontes de nuestra existencia. Creo que hemos olvidado que existen otras formas de vida a nuestro alrededor, con sus respectivos modos de habitar, de sentir y de contemplar el mundo. El objetivo de la obra es repensar y representar el origen de la vida, nuestro origen, a partir de conceptos e inquietudes inherentes al ser humano desde los primeros asentamientos hasta los tiempos contemporáneos.

La obra “Andrómeda” busca crear una reinterpretación del origen de la vida, mostrándola como una fuerza activa y universal, que da forma a la existencia. Se pretende partir desde el tiempo antes del tiempo, lo previo al Big Bang, cuando todo el universo se encontraba en un mismo punto, para crear un paralelismo con los ciclos de la vida en el planeta tierra y poder mostrar otra cara de nuestro ser.

2. Conceptualización.

Partiendo desde una perspectiva evolucionista, como sugiere Charles Darwin: "Debemos admitir que todas las formas orgánicas que han existido en esta tierra descienden de alguna forma primordial en la que se insufló la vida por primera vez" (Darwin, 1859). Gracias a los estudios de inicios del siglo XX de los científicos Georges Lemaître y Edwin

Hubble, se crea la teoría del Big Bang, que habla sobre el origen de la vida a partir de la gran explosión: "El universo tuvo un comienzo explosivo, una creación en la que la materia y la energía se formaron simultáneamente, expandiéndose desde un núcleo primordial" (Lemaître, 1931). Teoría que complementa el trabajo previo de Darwin sobre la evolución de las especies.

De esta forma, se obtiene un punto de partida para la conceptualización del proyecto. De este punto en el tiempo, se obtienen dos etapas del universo que marcan el cambio trascendental entre un estado unánime, denso y caliente, a una expansión y enfriamiento de la materia, originando lo que conocemos como espacio-tiempo y vida.

En el tiempo previo al tiempo, todo el universo estaba concentrado en un solo punto; de cierta forma, todos éramos un solo conglomerado de materia o, como plantea Lemaître: el universo nace de un "huevo cósmico", de un "átomo único". " Consideró que, dado que el universo se estaba expansionando debió existir un momento en el pasado en que debió de ser muy pequeño tan denso como fuese posible, al este lo llamó "*Huevo Cósmico*" (Lemaître, 1931). Plantea que este átomo primigenio se desintegro y sus fragmentos fueron los que formaron el universo.

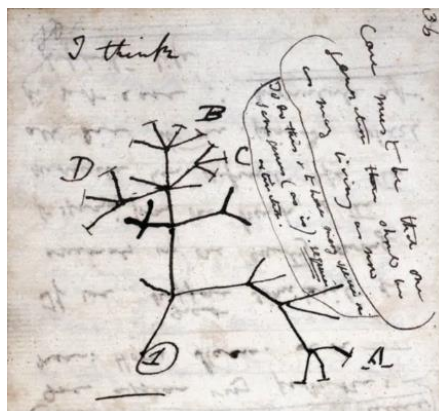
Por último, la teoría de la relatividad de Einstein nos da una noción más contemporánea del origen del universo: "En el principio del universo, no hay más que energía concentrada, de la cual la materia surge a través de procesos que la física moderna aún no comprende completamente. Los detalles del origen siguen siendo un misterio, pero la relatividad general nos ha mostrado que el universo no puede ser eterno en su estado actual; debe haber tenido un principio" (Einstein, 1955). Existe un inicio y un fin para este huevo cósmico. La expansión y enfriamiento de la materia genera la formación de

partículas subatómicas, como átomos, neutrones, estrellas, galaxias y, finalmente, planetas como los conocemos en la actualidad. También, Einstein habla de la generación de energía a partir de su famosa ecuación " $E=mc^2$ " (Einstein, 1955) que demuestra como una pequeña masa puede transformarse en una inmensa cantidad de energía capaz de generar el *espacio-tiempo*.

Las teorías de Darwin ofrecen una perspectiva paralela desde el mundo biológico, permitiendo una conceptualización multidisciplinaria de la obra que entiende el origen de la vida desde los campos de la biología, la microbiología, la física, la micro química y la filosofía, para finalmente traducir esos conceptos al lenguaje del arte. La teoría de la evolución de Darwin nos permite tener un primer acercamiento a partir de una metáfora visual conocida como "El árbol de la vida" (Figura 1). Este nos muestra las relaciones filogenéticas de las especies, donde se puede definir una hipotética genealogía de la vida que se origina desde un ancestro común.

Figura 1

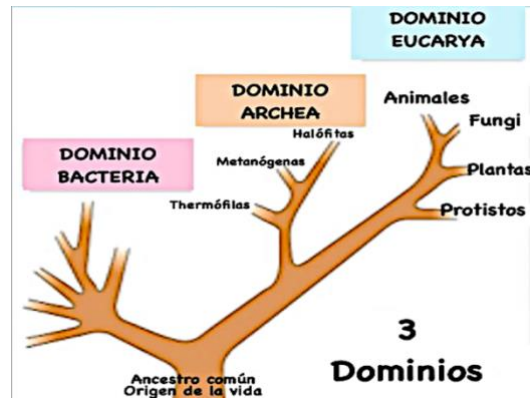
El "Árbol de la vida", dibujado por Charles Darwin en sus diarios, es una metáfora visual que ilustra el origen de las especies. En este esquema, el punto central sugiere la existencia de un ancestro común universal, del cual se originan los diversos dominios de la vida en el planeta.



Fuente: tomado de (Ladera Sur, 2022).

Figura 2

Árbol de los dominios de la vida contemporánea, que facilita una comparación actual con el árbol propuesto por Darwin.



Fuente: tomado de (Reino Monera, s.f).

A partir de estas teorías modernas, se desarrolla el concepto contemporáneo del "último ancestro común universal" a partir de estudios de Woese que propone en 1970 que: "LUCA (Last Universal Common Ancestor) no representa un único organismo, sino las capacidades genéticas y metabólicas que estaban ampliamente distribuidas en el ancestro comunitario de las formas de vida modernas." (Woese, 1998). El sugiere el concepto de los 3 dominios de la vida (Bacteria, Archaea y Eukarya, de la que venimos los seres humanos) y el de un gen común que periodos de vida temprana transfería de sus genes de forma horizontal, lo que conllevaría a una desconfiguración en la ascendencia desmembrándose en los distintos dominios de la vida (Fig. 2). Esta célula primordial y primitiva es aquella que da paso a la vida en la Tierra y podría ser originadora de todos los seres orgánicos que habitamos el mundo.

En 2016, estudios de la científica Madeline C. Weiss lograron describir mejor el metabolismo y origen de esta célula primitiva. Su laboratorio descubrió que es de tipo anaeróbica y que habitó el mundo aproximadamente hace cuatro mil millones de años. Estos estudios sugieren, de igual forma, que se reproducía de forma asexual, lo que facilitaba la transmisión de ADN/genes. Utilizaba el movimiento de iones y vibraciones para generar energía y lograr reproducirse por división celular. Su hábitat estaba en áreas hidrotermales de los océanos primitivos, espacios donde se une el magma del centro de la Tierra con el agua del océano y produce vapores submarinos altos en minerales, de los que se alimentaba. Los análisis de ADN y ARN han comprobado que existe un genoma común entre el "último ancestro común universal" y todos los seres vivos que existen en el mundo.

Con estas premisas, podemos argumentar que venimos de una misma célula en la tierra y de un mismo punto del universo y que estos se definen como masa y energía. Este cuestionamiento se refleja en las diversas formas de representar el origen de la vida a lo largo de la historia del ser humano hasta los tiempos actuales.

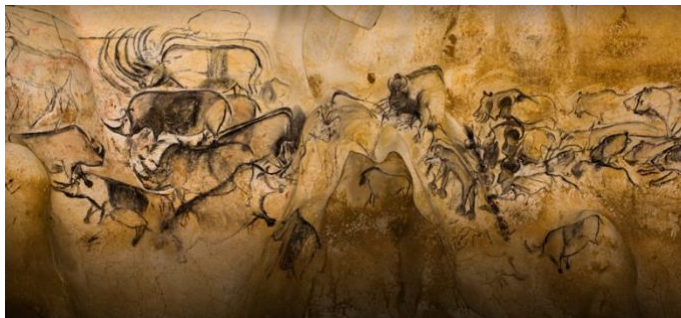
A partir de estos pensamientos, se propone realizar una búsqueda propia que permita tener una teoría hipotética sobre el origen, que pueda representarse en lenguaje artístico como una metáfora visual escultórica, de un material y forma específicos. Es importante mencionar la necesidad del ser humano de pensar y reflexionar sobre su propósito en el mundo, que, junto a la cognición abstracta que nos caracteriza, ha llevado a la creación de conceptos como "dios" y "fe" en épocas previas a Darwin. En el mundo contemporáneo existen nuevas formas de comprender el concepto de la "energía" basados en descubrimientos y adelantos científicos y tecnológicos.

La supervivencia de la flora y fauna en el planeta está ligada a elementos naturales como el sol, la luna, la tierra, el aire, el agua y el fuego, y está entrelazada entre sí y depende de un balance: "Las especies no están dispuestas de forma aislada, sino que están entrelazadas y dependen unas de otras en una compleja red de interacciones. La naturaleza mantiene un equilibrio entre estas especies, de tal manera que cualquier alteración en una parte del ecosistema afecta a muchas otras partes." (Darwin, 1859).

El ser humano, al percatarse del valor de ciertos elementos naturales, crea una relación simbólica que da un sentido de pertenencia dentro de espacios/territorios específicos. Paul Klee planteaba que: "Al crear símbolos, el artista no solo representa la realidad, sino que crea un nuevo lenguaje visual que comunica el inconsciente y lo invisible." (Klee, 1921). Los símbolos nacen de imaginarios colectivos específicos de cada territorio y responden a la necesidad de entender la vida a lo largo de la corta estancia que ha tenido en la Tierra. Aunque siempre existió interés hacia los elementos de la naturaleza, fue cuando este interés se transformó en culto que se empezaron a aportar nuevas visiones y significados del mundo que nos rodea, incluso desde tempranos periodos del humano. El pensamiento divino/religioso y el culto a la vida empiezan a difundirse de forma comunitaria en los territorios habitados desde el paleolítico; un ejemplo son los "chamanes" en sus espacios de rito como fueron las cavernas francesas de Altamira y donde quedaron registros de arte rupestre que siguieron más que solo un interés por imitar los elementos del entorno, pero una preocupación por la representación de la energía de esta misma, de su vibración. La espiritualidad permitió un acercamiento distinto a la naturaleza, donde el mundo tangible es solo una puerta a otras dimensiones o niveles del ser.

Figura 3

Cuevas de la cueva de Altamira con los primeros grabados en piedra que hablan sobre la relación del humano con su entorno. Año: 35 000 y 11 000 a.C.



Fuente: tomado de (Google Arts & Culture, s.f).

Hay teorías claras que responden a leyes biológicas, físicas y químicas básicas, como el hecho de que las plantas nacen de la tierra, que el sol calienta que el aire enfría y renueva, o que el agua humedece e hidrata. Desde un entendimiento rudimentario de los cuatro elementos, el ser humano empieza a entender y plantear combinaciones básicas que resultan en la obtención de vida, alimentos y utensilios, lo que llevaría a nuevas actividades y conductas. Un ejemplo son las primeras plantaciones agrícolas y las nuevas organizaciones nómadas.

Cada territorio contará con recursos específicos y, por ende, cultos específicos; sin embargo, existen cuatro elementos universales (aire, tierra, agua y fuego) que son iguales para todos. El ser humano es solo una parte de este mundo simbiótico, un sistema complejo donde las interacciones entre organismos y elementos químicos resultan en beneficios o consecuencias, respuestas inmediatas de energía. Se puede reflexionar de forma universal al mundo como un conjunto de especies que habitan de forma simbiótica un espacio.

Muchos de los comportamientos de los animales, e incluso de microorganismos y flora, se pueden ver reflejados en el humano; somos menos distantes de lo que se piensa.

Posteriormente, la reproducción y el esparcimiento del ser humano por el mundo, de la mano con un entendimiento cada vez más amplio de los elementos de la naturaleza, le permiten ocupar grandes áreas de territorio, en lo que termina en una expansión descontrolada y abuso de recursos, similar a la de las bacterias al propagarse.

Cada territorio tiene una fe, ideología y cultura diferente, siendo estas relativas a las características de los elementos naturales del espacio ocupado, culminando en lo que conocemos como pueblos y nacionalidades. Si bien este culto parte desde la idea de un sistema jerárquico donde estas deidades van muy por encima del ser humano, posteriormente en la historia, como se puede ver en los templos de las civilizaciones incaica, egipcia y griega, se crearon gran variedad de símbolos que hablan sobre las relaciones *Inter-especie*, como el antropomorfismo, lo que demuestra una dualidad ancestral entre el mundo que nos rodea y el ser humano. "El arte no imita la naturaleza, sino que la asume a través de un proceso simbólico que lleva a la creación de formas y figuras con una calidad humana, más allá de la simple representación de lo visible." (Klee, 1920).

Las civilizaciones han adorado elementos comunes desde el origen del ser humano: nuestros astros visibles (el sol, la luna y otros planetas), la materia esencial del planeta (agua, tierra, fuego y aire). El entendimiento que se va adquiriendo a partir de los procesos de vida y muerte permite que el culto vaya cobrando un sentido que, de cierta forma, permite responder a las dudas existenciales del humano: ¿de dónde venimos? y ¿a dónde

vamos? ¿Por qué estamos aquí? ¿En qué se transforma esta energía? Esto llevó a la construcción de imaginarios colectivos, ideologías y religiones.

Estas involucrarían directamente los recursos que hicieron posible la construcción de imperios y reinos y la subsistencia de sus habitantes. La explotación de recursos genera sistemas hegemónicos y la división de territorios. Aparecen los primeros terratenientes, reyes y emperadores, y las primeras guerras por estos mismos recursos. Los elementos de la naturaleza que tenían impacto en su vida terminaron siendo aquellos a los que se les rendiría culto a forma de agradecimiento o devoción. Estos definirían la identidad de sus pueblos, inmortalizándolos en la perpetuidad del tiempo, reflejando su relación con el entorno.

Podemos ejemplificar con símbolos de grandes civilizaciones pasadas, como el templo del sol y la máscara del sol Inca (Fig. 4), Ra y las pirámides egipcias o la mitología griega y deidades como Gaia, diosa de la tierra y la fertilidad (Fig. 5). Se puede entender la comprensión de estos símbolos como algo inherente a la observación del entorno por parte del ser humano, en conjunto con nuestra posibilidad de representar y materializar nuestros pensamientos de forma abstracta desde diferentes puntos de vista.

Figura 4

Máscara en oro del sol Inca. Representación de su adoración al sol.



Fuente: tomado de (World History Encyclopedia, 2014).

Figura 5

Mosaico Griego sobre Gaia. Representación de la relación divina con la naturaleza.



Fuente: tomado de (World History Encyclopedia, 2023).

Los recursos que tenemos para explicar la complejidad de la experiencia humana y su relación con la naturaleza son insuficientes o, simplemente, no hemos sabido dónde o cómo observar. La obra escultórica “Andrómeda” parte de la premisa de pensar en la

relatividad de la materia y dar una variante a las teorías del origen de la vida a partir del uso de la metáfora visual, como es el caso del árbol de la vida de Darwin. Para esto, se realizó un estudio formal y material, partiendo de las mínimas unidades de la vida (célula, huevo, semilla y el embrión) y del concepto de Hubble del *Huevo Cósmico*.

Tomando en cuenta que los dos elementos más abundantes del mundo son la tierra y el agua, y que combinados son generadores esenciales de la vida, tienen significado como material energéticamente vivo. Por este motivo, se decidió utilizar la tierra negra como biomaterial y con el fin de implementar nuevas variantes ecológicas a los materiales tradicionales del arte. Este material tiene como complejidad que no se aglutina, por lo que parte del proyecto fue un estudio de las cualidades plásticas de la tierra. La tierra está compuesta por muchos elementos químicos que están presentes en el cuerpo humano, como el carbono, hidrógeno, oxígeno y nitrógeno. Es otra forma de representarnos; es la degradación del ser; es, a la vez, el fin y el inicio, ya que, de forma relativa, la tierra se convierte en vida.

Venimos de un mismo punto, de una misma tierra, y volveremos siempre a ella para continuar el ciclo infinito de la vida de degradación y generación. Pensamiento similar al de la teoría de Joule sobre la conservación de la energía que entendemos como: la masa no se destruye, siempre se transforma y su energía se conserva.

Actualmente, la creación artística es muy variada y admite diversas formas de manifestación. Si bien, en realidad, el proyecto no ha buscado basarse o inspirarse en ningún artista, además de teorías de la naturaleza misma, existe un planteamiento existencialista en el pensamiento de Foucault que me ha inspirado. Él señaló que: “la vida no es simplemente una cosa que hay que conocer, sino una fuerza que hay que liberar, y

un campo de posibilidades que hay que abrir” (Foucault, 1980). Volver al inicio es volver a ver el mundo como un espacio de infinitas posibilidades y replantearnos nuestra naturaleza humana, es vernos reflejados en el universo.

En la actualidad, existe un desapego hacia la naturaleza, hacia la tierra; se vive, en la mayoría de los casos, encerrados en prisiones de concreto que llamamos hogar.

Se espera que el proyecto pueda levantar el interés de los espectadores por tener un acercamiento directo con los elementos de la naturaleza que nos rodean, en especial con la tierra, creadora de energía y vida. De esta forma, se busca reivindicar a este primitivo elemento como punto de partida para nuestra existencia y reflejo de nuestro ser en el universo.

3. Antecedentes

La obra se origina de inquietudes personales sobre la vida y la muerte, y nuestro rol en el mundo. Estos paradigmas han perseguido mi producción artística desde el inicio de mi carrera. El proyecto busca que el arte pueda servir como manifestación de la energía de la naturaleza y crear nuevas entradas para su descubrimiento. Desde corta edad, tuve contacto con la naturaleza; recuerdo los días que me pasaba jugando con la tierra, creando formas, sintiendo su textura. Con el tiempo, me fui enamorando de las plantas, los árboles, del paisaje, de la tierra, de los mares, de los animales; les rendí culto a mi manera. Empecé a ser más observador y me di cuenta de que no existe tal cosa como la soledad: tenemos cientos de miles de seres vivos que nos acompañan, pero no sabemos cómo acercarnos a ellos, sentirlos o escucharlos. Me maravillaron tanto que decidí que estos seres, estos paisajes, estos elementos serían mis maestros. A partir de la contemplación de la

naturaleza, encontré inspiración para imaginar más allá de lo ya contado. Las reflexiones a las que he podido llegar a partir de esta contemplación se reflejan en mi carrera, en las obras que he realizado hasta llegar a la realización de la obra "Andrómeda".

3.1 Paradigmas

Los cuestionamientos sobre el simbolismo y la espiritualidad en torno a la naturaleza permiten reflexionar sobre la imagen de “dios”, que es la forma en que se ha podido representar la fuerza/energía creadora que permite la vida en la tierra a lo largo de la historia. Las diversas representaciones simbólicas de esta fuerza creadora nos dan a entender que se ha buscado humanizar lo que nos rodea para poder entenderlo, como es el ejemplo de la diosa griega Gaia o, en la cultura andina, la Pacha Mama. El arte puede immortalizar el pensamiento y ha dejado vestigios de los cultos de muchas culturas anteriores a la nuestra. Sin embargo, es importante reflexionar sobre la relatividad de estos símbolos. Cada cultura tiene su forma de representar a un dios específico, pero se basa siempre en el control o poder sobre los elementos naturales que nos rodean. ¿Qué tanto puede decirnos la materia en sí misma?

4. Metodología: laboratorio primitivo

4.1 Entorno

El territorio desde donde parte esta investigación tiene gran significado: el Ecuador, la mitad del mundo, el país con más biodiversidad del planeta. Un país con una identidad invisibilizada por la historia. Uno de los mayores retos de plantear proyectos artísticos multidisciplinares en el Ecuador es la falta de espacios donde observar arte contemporáneo, multidisciplinario, conceptual o de temas variados, de forma que la gente pueda aprender a partir del arte sobre el mundo, no solo verlo de forma lúdica. En el país también hay muchos estigmas entre el pensamiento artístico y el pensamiento científico, buscando siempre una diferenciación, llegando a dividirlos por trabajos manuales y trabajos intelectuales, cuando deberían ir de la mano, ya que el arte es solo otra forma de entender los mismos paradigmas científicos, desde otra perspectiva.

Dentro de una sociedad que parece tener un concepto del arte como objetos inherentes y decorativos, que no requieren mucho esfuerzo para ser entendidos, es raro encontrar espacios donde haya referentes físicos, aparte de libros y revistas, para aprender sobre procesos distintos y multidisciplinarios de arte. Es posible acceder a ciertos espacios como museos, pero los recursos son limitados en el Ecuador ya que las bases de datos y colecciones estatales son casi inaccesibles y algunas veces el estado de las obras es deplorable o desconocido. En mi opinión, la mejor forma de aprender del mundo es tener la disposición de aprender y experimentar directamente con el entorno. En el país tenemos una vasta historia de uso de diversos materiales como barro, piedra, textiles o metales con

técnicas innovadoras, que vienen desde los primeros asentamientos en el territorio, culturas Valdivia (Fig.6), Machalilla, Chorrera, hasta los Incas y los Quichuas (Fig.7); sin embargo, estos conocimientos y técnicas fueron borrados de la memoria del territorio a partir de la conquista y dogmatización de América. No tenemos una idea clara de muchas de las formas de producción de piezas utilizadas para diferentes prácticas, cada una con simbología característica de su cultura, reflejo de su percepción del mundo. (Fig.6 y 7).

Figura 6

Venus de Valdivia. Registro de las prácticas de orfebrería de los primeros asentamientos del territorio latinoamericano.



Fuente: tomado de (Metropoli, 2018).

Figura 7

Tela Inca. Registro de las prácticas textiles precolombinas del territorio latinoamericano.



Fuente: tomado de (Sulca, s.f).

Quise ayudar a entender mejor el funcionamiento de la vida, por lo que empecé con la creación de espacios y actividades de siembra urbana dentro de la Pontificia Universidad Católica del Ecuador (PUCE) sede Quito. Fue gracias a esta práctica ancestral que pude aprender de la maestra de maestras, la tierra. Me sorprendí por el milagro de la germinación de las semillas. Tanto fue mi intriga por el desarrollo de estos seres que solicité acceso a laboratorio y a material científico a la facultad de biología de la PUCE desde el año 2023. El trabajo de investigación sobre la vida se da en el marco de proyectos multidisciplinarios de siembra, cuidado del medio ambiente, resguardo y reproducción de semillas ancestrales.

La posibilidad de entrar en laboratorios y espacios de investigación científica, normalmente ajenos o distantes a la mayoría de los artistas, me permitió tener un panorama mucho más amplio de los procesos para obtener vida y el estudio del comportamiento de los seres que habitan la tierra a partir de teorías actuales. Aprendí sobre imperios invisibles,

más antiguos y grandes que la humanidad misma; sistemas de comunicación más avanzados que los de cualquier computador y la belleza de una sutileza imposible de copiar, solo capaz de la creadora, la tierra.

Entrar en nuevos espacios de investigación permite responder a la necesidad de encontrar nuevas formas de pensar el mundo. Explorar nuevos reinos desde otra perspectiva me permitió salirme de mi papel de artista e incluso de humano, y llevar la exploración corporal del material a sus aspectos más primitivos. Si bien se utilizaron recursos científicos como computadoras y microscopios para poder llegar a ver más allá de lo visible por el ojo humano, las interpretaciones a las que llegue fueron muy variadas.

El proceso del proyecto de "*Mundos Invisibles*", que termina en la producción de esta obra, empieza en los años 2023 y 2024 con una investigación sobre muestras de tierra en disoluciones seriadas para lograr obtener registros de los tipos de vida presentes y visibles en microscopio (Fig. 8, 9, 10, 11).

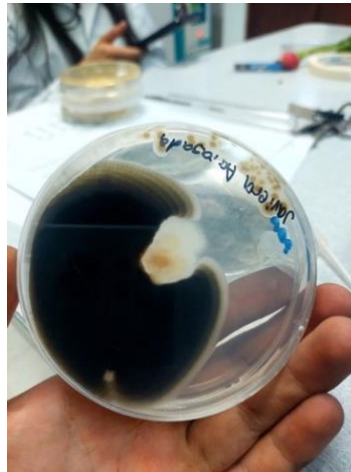
Observé claramente estos micro mundos que son imperios infinitos. También me interesé por aprender sobre su funcionamiento, organización y comunicación de estos microorganismos (por lo general hongos, levaduras, bacterias y virus), que, al igual que nosotros, se alimentan, se reproducen, se expanden, crean imperios, civilizaciones invisibles y se desarrollan a partir de recursos específicos de la naturaleza.

Estos organismos tienen organizaciones jerárquicas claras que funcionan de forma precisa; se organizan de tal forma que haya un equilibrio en cuanto a la administración de los recursos de manera eficiente para la subsistencia de diversas formas de vida. Estos se “respetan” entre sí siempre y cuando el equilibrio de los recursos se mantenga y la distribución siga la cadena de alimentación; caso contrario, actuarán de forma agresiva y

harán lo posible por sobrevivir, incluso acabar con otros organismos. Es una realidad común a los seres vivos desde un punto de vista biológico. ¿Cuándo el deseo de sobrevivir se convierte en codicia? ¿En qué creen estos seres?

Figura 8

Muestra de suelo en solución salina que permite la expansión de los microorganismos hasta el punto de ser visibles al ojo. Año: 2023.



Fuente: Elaboración propia.

Figura 9

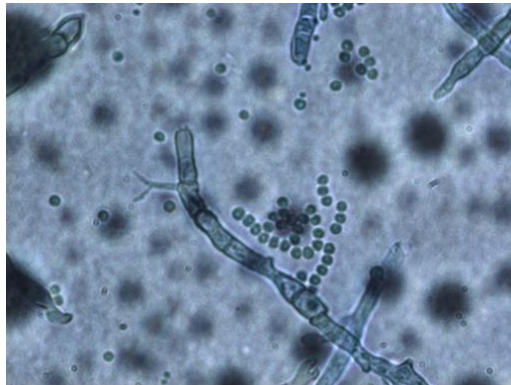
Muestra de suelo en solución salina que permite la expansión de los microorganismos hasta el punto de ser visibles al ojo. Año: 2023.



Fuente: Elaboración propia.

Figura 10

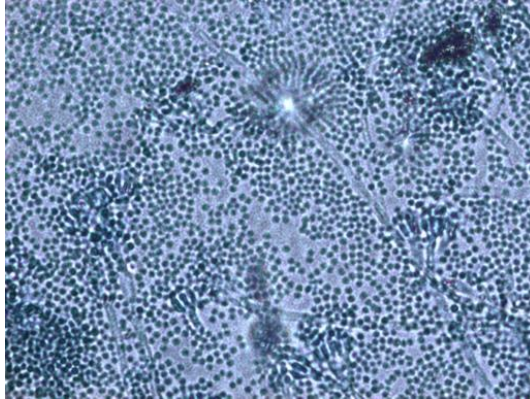
Extracto de muestra de suelo en solución salina al microscopio. Año: 2023.



Fuente: Elaboración propia.

Figura 11

Extracto de muestra de suelo en solución salina al microscopio. Año: 2023.



Fuente: Elaboración propia.

A partir de la interpretación de los resultados, realicé una conceptualización que llevé al lenguaje artístico mediante el grabado, que es, de igual forma a los microorganismos, una técnica que permite réplicas en masa. La obra "Micrópolis" (Fig. 12) habla sobre la verdadera especie dominante, los microorganismos, que habitan esta tierra desde “el último antepasado universal”.

Figura 12

Triptico de la obra Micrópolis que se da a partir de la interpretación de los resultados del laboratorio. Año:2023.



Fuente: Elaboración propia.

Tal como con las antiguas civilizaciones, la historia se repite. Después de largos momentos de contemplación de los elementos de la naturaleza, empiezo a creer que debe haber algo en la tierra, en el sol, en el agua, en el aire, en los seres vivos que conforma un sistema universal que va más allá de lo visible y comprensible. Veo que los organismos que nos rodean tienen un ciclo de vida que no es tan distante del nuestro.

En la actualidad y en nuestro territorio, nuestra identidad, pensamientos y símbolos son siempre sujetos de comparación con lo foráneo. Es claro que la modernización del mundo hasta la contemporaneidad ha logrado crear sistemas de comunicación y supervivencia efectivos, inmediatos y también, incontrolables y engañosos. Esto impide que podamos descubrir el mundo como deberíamos o solíamos hacerlo, encarando la inmensidad de la naturaleza, no huyendo de ella. Para la realización de este proyecto, quise volver a los orígenes de este interés, a ese ser humano que no tenía otro referente que el mundo natural. Creo que el trabajo del artista va mucho más allá de solo replicar por replicar. Ser "artista" no es más que solo un título. Ser curioso, observar, experimentar,

imaginar y dejar salir a flote estos delirios es parte de estar vivo, es innato a los seres vivos, no solo a los humanos; es el culto a la vida.

4.2 Proceso

La obra parte de la premisa de tener un acercamiento primitivo, conceptual y formal, como lo habría hecho un hombre del paleolítico en su acercamiento a lo desconocido, ser libre de interpretar el mundo a partir de nuestra contemplación y nuestras percepciones.

Me planteo utilizar como materia prima la tierra negra, que “compone el 29% de la materia del planeta” (Attenborough, D. 2018).

Es gratuita y nativa, y termina siendo el material en el que nos transformamos al morir para mutar en otras formas de vida. Teniendo en cuenta la complejidad para poder aglutinar este material, se planteó encontrar aglutinantes naturales que hubieran sido posibles de encontrar en el ambiente desde tiempos ancestrales, como son las harinas y las mieles. Es importante partir desde materiales universales para los seres humanos, tanto en temas de producción sostenible y ecológica, como en el tema conceptual para la obra. Se plantea que el material sea una alternativa de bajo costo para la arcilla.

Transformé el taller en una caverna y empiezo a imaginarme cómo pudo ser esta interacción entre los primeros hombres y la tierra/barro y el resto de los elementos. Me pregunto quién fue el primero que se dio cuenta de que el barro se solidifica con el calor y puede servir para realizar todo tipo de objeto. Me intriga la idea de cómo, de algo tan pequeño, empieza el modelado, la escultura, la perspectiva, las grandes construcciones. Me

inspiré de la sensación de la tierra en mis manos. Contemplé la vida de las plantas que cuido a las que les da vida.

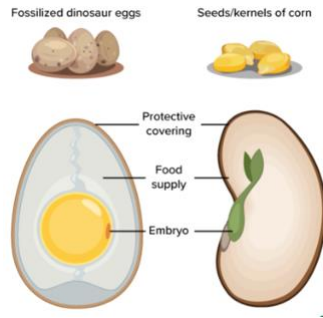
La selección del símbolo parte desde el acercamiento a culturas pasadas y sus respectivas creencias o interpretaciones, en conjunto con el pensamiento científico de Darwin, Einstein y Lemaître , que habla sobre el “*huevo cósmico*” (Lemaître, 1931).. Se plantea el uso del molde como método para la reproducción en masa de las piezas, de forma que conceptualmente tenga que ver con la continuidad y la infinidad. También, la selección formal se realizó tomando en cuenta las mínimas representaciones de la vida, como es el último ancestro común universal o el origen del universo. Se revisó la composición de la célula, el huevo, el embrión y la semilla. Estos, como en el arte, el punto y la línea son elementos originadores.

Es interesante pensar en la forma de estos objetos o dispositivos. Todos comparten una morfología sumamente similar, que parte de formas circulares u ovoides. Paralelamente, los astros son circulares, lo que sugiere un patrón común y universal (Fig. 13). Se puede, por ende, interpretar que todos los seres vivos partimos de un mismo origen formal. Alguna vez fuimos un contenedor de vida y transmutamos de forma.

Se decide partir de una forma ovoide para comenzar la experimentación en cuanto a recursos visuales y metafóricos de la obra (Fig14).

Figura 13

Descripción morfológica y orgánica comparativa entre un huevo de dinosaurio y una semilla.



Fuente: tomado de (All Seasons Panorama, s.f.)

Figura 14

Boceto obra Andrómeda, describe aspectos formales de la obra. Año: 2023.



Fuente: Elaboración propia.

Una vez definida la forma, se construye en arcilla el positivo (Fig. 15, 16) para poder sacar un molde de yeso que logre reproducir, por medio de desprendimiento, las

piezas en el biomaterial. Gracias al apoyo y asesoría de la maestra Consuelo Crespo y su amplio conocimiento, se pudo lograr un molde adecuado, sin obstrucciones, dividido en tres pedazos (Fig. 17).

Figura 15

Registro producción positivo para molde. Año: 2023.



Fuente: Elaboración propia.

Figura 16

Registro producción positivo para molde. Año: 2023.



Fuente: Elaboración propia.

Figura 17

Registro producción del molde. Año: 2024.



Fuente: Elaboración propia.

El molde es esencial para poder lograr la rápida reproducción de una misma pieza, proceso similar a la división celular, donde una célula se divide en dos células idénticas

(mitosis). Ya con el molde listo, se realizó la experimentación de material con la tierra negra como materia prima. Estos experimentos se dieron durante el año 2024. Se mezcló la tierra con diversos aglutinantes orgánicos como harinas, aceites y mieles (Fig. 18, 19, 20, 21). Hubo dificultades al momento del secado en el molde, ya que tardaba mucho tiempo en secar y la producción debía estar lista para el primer mes de 2025 en la Casa de las Culturas del Ecuador.

La fórmula falló en varias ocasiones (Fig. 24) al no permitir el desprendimiento del positivo del molde. Esto sucedía ya que la materia que se obtenía se volvía demasiado sólida y rígida o, en otros casos, demasiado húmeda y frágil. Fueron meses de experimentación hasta llegar a la fórmula adecuada que lograba desprenderse con facilidad y tenía un cuerpo suficientemente sólido para aguantar el peso de la estructura sin ningún apoyo, y plástico como para poder soportar la curvatura de una esfera (Fig. 25, 26). Este material está compuesto de tierra negra, paja, harinas y mieles, se realiza y mezcla a mano para poder conectar energéticamente con él de una forma primitiva, basada en las sensaciones materiales (lo viscoso, lo sólido, lo húmedo, lo caliente) (Fig. 18, 22, 23).

Figura 18

Registro producción elaboración a mano del material. Año: 2024.



Fuente: Elaboración propia.

Figura 19 & 20

Registro materia prima del material. Año: 2024.



Fuente: Elaboración propia.

Figura 21

Registro molde de prueba para el material. Año: 2024.



Fuente: Elaboración propia.

Figura 22 & 23

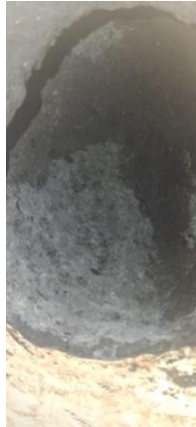
Registro material amasado. Año: 2024.



Fuente: Elaboración propia.

Figura 24

Registro prueba fallida, pero con presencia de micelio visible. Año: 2024.



Fuente: Elaboración

propia.

Figura 25

Registro de prueba del molde que se desprende, pero es sumamente frágil. Año: 2024.



Fuente: Elaboración propia.

Figura 26

Registro de prueba del molde que se desprende, pero es sumamente frágil. Año: 2024.



Fuente: Elaboración propia.

Con el material listo, empezó la producción de siete réplicas del molde completo. La realización fue compleja, ya que el tiempo de secado dependía del clima del ambiente y el tiempo era corto para el ensamblaje de las piezas (Fig. 27), su transporte y montaje. Se logró llegar al número previsto a tiempo y se procedió a realizar lo que sería el montaje de las obras. Se realizaron algunas pruebas con relación a los planos museográficos tentativos del proyecto (Fig. 28, 29, 30). A partir de estos, se descartó el uso de bases elevadas, ya que son piezas claramente terrestres. También, se probaron variantes de la distribución de piezas, teniendo en cuenta el concepto de la metáfora visual con la tierra como ancestro común y memoria del universo.

Figura 27

Registro ensamblaje positivos. Año: 2024.



Fuente: Elaboración propia.

Figura 28

Registro de prueba de montaje para la instalación. Año: 2025.



Fuente: Elaboración propia.

Figura 29

Registro de prueba de montaje para la instalación. Año: 2025.



Fuente: Elaboración propia.

Figura 30

Registro de prueba de montaje para la instalación. Año: 2025.



Fuente: Elaboración propia.

Luego de analizar las diferentes opciones de distribución en el espacio, se decidió acercar las piezas para que no se pierdan por separado en el espacio y sean, como el universo antes del Big Bang, uno solo, un mismo cuerpo. Así se distribuyeron próximas entre ellas, pero con espacio suficiente entre cada pieza para tener un recorrido visual interesante. También se implementaron bases bajas realizadas en MDF con una altura de 2.4 mm, lo que permite separar la obra del suelo de la sala Guayasamín, que tiene un brillo muy intenso que interfiere con las obras, y se contaría únicamente con luz natural. El MDF no creaba un contraste muy fuerte con el suelo, pero bajaba el tono lo suficiente para dar protagonismo a las piezas y dar la sensación de que están flotando (Fig. 32, 33). Con todo listo, se revisó la alineación de las obras, se limpió la sala y las bases de cada pieza; por último, se dio apertura a la exposición el 15 de enero de 2025 (Fig. 31).

Figura 31

Registro de anuncio de exposición Costra y Corteza. Año: 2025.



Fuente: tomado de (PUCE, 2025).

Figura 32

Registro montaje final. Año: 2025



Fuente: Elaboración propia.

Figura 33

Registro montaje final. Año: 2025.



Fuente: Elaboración propia.

Figura 34

Registro público de la muestra. Año: 2025.



Fuente: Elaboración propia.

5. Exposición y reflexión final

El montaje de la obra levantó y llamó la atención del público durante la exposición en la *Casa de las culturas del Ecuador* (Fig. 34, 35), que se interesó sobre todo por el material, la tierra negra. Este cumplió su objetivo con el fin de que las personas pudieran ver de otra forma a la tierra, como un reflejo del universo a partir de este elemento

creador/originador, de infinitas posibilidades, este material vivo cargado de significado y de energía que nos representa a todos de una u otra forma.

La disposición de las piezas fue una de las actividades más complicadas, se realizó a partir de un análisis espacial donde se pudo realizar la composición en referencia de la dimensión de la sala *Guayasamín*, que por su gran tamaño absorbía las piezas y complicaba su presencia. Fue juntándolas que pudieron formar un solo cuerpo, como las hormigas que caminan siempre juntas. Este cuerpo junto y universal es un reflejo de la existencia, origen de la vida, del funcionamiento de las galaxias, de ese tiempo antes del tiempo.

El público interactuó con las obras acercándose, sintiéndolas y pudieron sorprenderse por un momento. La disposición y bases elegidas permitieron que se pueda caminar entre las piezas sin problemas y tener un contraste adecuado con el suelo que resalta, además de proteger las obras.

Figura 35

Registro público de la muestra. Año: 2025.



Fuente: Elaboración propia.

Más allá de presentar respuestas al enigma del origen de la vida, el proyecto busca generar reflexiones sobre los elementos originadores de la existencia. Estas pistas que nos ha dejado el universo para pensar ¿De dónde viene energía que nos mantiene vivos y cómo

ha llegado a este planeta? ¿Qué es esa voluntad por sobrevivir? ¿Qué es lo que realmente buscamos los seres vivos?

En conclusión, la obra *Con la obra* espera generar nuevos entendimientos, mucho más cercanos y respetuosos, con nuestro medio ambiente, otros organismos y procesos que nos rodean, pero que muy pocas veces nos detenemos a observar con interés.

A partir de la metáfora visual de la obra *Andrómeda* se pudo presentar un proyecto escultórico e instalativo que permite reflexionar sobre las resonancias entre la vida, la energía y la materia que nos compone y un posible origen para estas.

La obra *Andrómeda* busca promover un entendimiento contemporáneo de la vida como un ente/energía, una célula o simplemente *un huevo cósmico*, creador universal que nos compone a todos los seres orgánicos y a la tierra a quien se debe respetar y cuidar para poder garantizar el equilibrio de la vida.

Se espera que el trabajo en técnico en material realizado pueda, también, promover el uso de nuevas técnicas ecológicas para la producción artística, de muy bajo costo y alto acceso.

Tan vasto y fértil lugar en donde vivimos, por eso considero que es un derecho poder explorarlo a mis anchas y, en el corto tiempo que permaneceré aquí, poder llevarme mis propias conclusiones de lo que es vivir. Ahora tengo cada vez más fe en la tierra, en las gotas de la lluvia, en el sol que me calienta en las mañanas, en las flores que brotan y me alegran los días, porque me permiten reflexionar sobre qué es esa energía que nos mueve, eso que mueve a las hormigas, eso que hace germinar las semillas y eso que hace despertar a los humanos. Por medio de esta investigación invitar a cualquier lector a seguir siendo curioso con este mundo que nos rodea.

6. Bibliografía

- Amin, O. S. M., & Amin, O. S. M. (2024, noviembre 19). Ra-Horakhty Stela. En World History Encyclopedia. <https://www.worldhistory.org/image/4260/ra-horakhty-stela/>
- Attenborough, D. (2018). La vida en la Tierra: Un homenaje a la naturaleza. Debate.
- Darwin, C. (1859). On the Origin of Species by Means of Natural Selection. London: John Murray.
- Duque, A. (2016). Insights into regional patterns of Amazonian forest structure, diversity, and dominance from three large terra-firme forest dynamics plots. https://repository.si.edu/bitstream/handle/10088/30321/Duque-et-al_2017_BiodivConservation.pdf?sequence=1&isAllowed=y
- Einstein, A. (1955). Ideas and Opinions. Crown Publishing Group.
- Endémico. (2019). LABVA: biomateriales y materialidad cultural. <https://endemico.org/labva-biomateriales-materialidad-cultural/>
- Esparza, G. (s.f.). Plantas nómadas. https://www.facebook.com/EsparzaGilberto/?locale=es_LA
- Foucault, M. (1977). Discipline and Punish: The Fabrication of the Criminal. Vintage Books.
- Foucault, M. (1980). La vie: l'expérience et la science. In Dits et écrits (Vol. 4, pp. 263-276). Gallimard.
- Foucault, M. (1980). Power/Knowledge: Selected Interviews and Other Writings 1972-1977. Pantheon Books.
- Foucault, M. (1982). La voluntad de saber. En La historia de la sexualidad, vol. 1. Siglo XXI.
- Freud, S. (1938). Esquema del psicoanálisis. Obras completas Sigmund Freud, v. XXIII (1937-1939). Amorrortu editores.

- Freud, S. (1984). Pulsiones y destinos de pulsión. Obras completas Sigmund Freud, v. XIV (1914-1916). Amorrortu editores.
- Giraldo, E. (2023). Sumario de plantas oficiosas. Editorial El Fakir.
- Jeldes, J.C. (2020). Estudio de biomateriales.
https://wiki.ead.pucv.cl/Estudio_de_Biomateriales
- Klee, P. (1920). Teoría de la forma en el arte. Verlag Fretz & Wasmuth.
- Klee, P. (1921). Pedagogía del arte: la creación artística (2a ed.). Verlag Fretz & Wasmuth.
- Lemaître, G. (1931). The Beginning of the World from the Point of View of Quantum Theory. *Nature*, 127(3210), 706.
- Matos, R. (s. f.). Figurillas de Valdivia. En El Museu Etnològic i de Cultures del Món.
<https://www.barcelona.cat/museu-etnologic-culturesmon/es/el-museo/quienes-somos>
- Museo de Arte Moderno (MOMA). (2011). Paula Hayes, Nocturne of the Limax Maximus. <https://www.moma.org/calendar/exhibitions/>
- Nietzsche, F. W. (1985). La voluntad de poder. Edaf.
- Nietzsche, F. W. (2006). Nihilismo. Ediciones Península.
- PUCE. (2024). Data web Ecuador. <https://bioweb.bio/portal/>
- Saint-Pol, B. (2017). Uranus & Gaia. World History Encyclopedia.
<https://www.worldhistory.org/image/6249/uranus--gaia/>
- Weiss, M. C., Preiner, M., Xavier, J. C., Zimorski, V., & Martin, W. F. (2018). The last universal common ancestor between ancient Earth chemistry and the onset of genetics. *PLoS Genetics*, 14(8). <https://doi.org/10.1371/journal.pgen.1007518>
- Wilki, D. & Akre B. (2025). 13.12 Seed Plants - Advanced. CK-12 Advanced Biology.
<https://flexbooks.ck12.org/cbook/ck-12-advanced-biology/section/13.12/primary/lesson/seed-plants-advanced-bio-adv/>
- Woese, M. (1998). LUCA represents not a single organism, but the genetic and metabolic capabilities that were widespread in the communal ancestor of modern life forms.