

PONTIFICIA UNIVERSIDAD CATÓLICA DEL ECUADOR – MATRIZ
FACULTAD DE CIENCIAS ADMINISTRATIVAS Y CONTABLES

TRABAJO DE TITULACIÓN PREVIO A LA OBTENCIÓN DEL TÍTULO DE
MAGISTER EN CONTABILIDAD Y AUDITORÍA MENCIÓN EN RIESGOS
OPERATIVOS Y FINANCIEROS

ARTÍCULO PROFESIONAL

RELACION ENTRE RENTABILIDAD Y TRANSACCIONES DE VENTA CON
PARTES RELACIONADAS EN EMPRESAS ECUATORIANAS

ANDREA CAROLINA DIAZ JIJON

DIRECTOR: NIKOLA PETROVIC, PhD

LÍNEA DE INVESTIGACIÓN: PRINCIPIOS, NORMATIVA Y ESTÁNDARES
EN GESTIÓN CONTABLE, DE AUDITORIA Y DE RIESGOS

QUITO, DICIEMBRE - 2023

DIRECTOR

PhD. Nikola Petrovic

LECTORES

Mgtr. Verónica Apolo Bustamante

Mgtr. Fernando Gamboa

DEDICATORIA

El presente trabajo está dedicado a mi abuela Greta Arias muestra viviente de perseverancia y resiliencia que inspira cada logro de mi vida académica.

A Alexandra Illanez mujer líder, mamá amorosa y amiga incondicional quien me enseñó que el optimismo es la mejor filosofía de vida.

Andrea Díaz

AGRADECIMIENTO

A mi padre Wilson Díaz y mi hermana Romina Díaz por ser la brújula que guía mi vida brindándome siempre el impulso necesario para lograr cada meta.

A la Familia Borja Jijón por su apoyo, cariño y calor familiar que llena mi corazón, para no rendirme en el curso de mi vida personal y profesional.

Andrea Díaz

ÍNDICE DE CONTENIDOS

RESUMEN	VII
ABSTRACT.....	VIII
1. INTRODUCCIÓN.....	1
2. REVISIÓN DE LITERATURA	2
2.1 Contexto NIIF'S / LORTI con respecto a partes relacionadas	2
2.2 Revisión de la literatura académica	9
2.3 Hipótesis propuesta.....	12
3. METODOLOGÍA.....	14
4. RESULTADOS	19
4. CONCLUSIONES.....	31
5. REFERENCIAS	33

ÍNDICE DE TABLAS

Tabla 1. Definiciones de conceptos según NIIF 10.	3
Tabla 2. Diferencias y Semejanzas entre NIC 24 y LORTI.	5
Tabla 3. Contrucción Muestra Final.	15
Tabla 4. Composición de la Muestra Final.	16
Tabla 5. Distribución de compañías con ingresos operativos con partes relacionadas y sociedades anónimas por sección de actividad económica.	16
Tabla 6. Estadística Descriptiva de importancia de ingresos con partes relacionadas. .	19
Tabla 7. Estadística Descriptiva ROA.	20
Tabla 8. Resumen Índices de liquidez compañías con PR y SA.	22
Tabla 9. Resumen ROA por sección CIU y tipo de compañía.	23
Tabla 10. Clasificación CIU con Margen Operativo Promedio.	26
Tabla 11. ROA por quintiles compañías con PR.	27
Tabla 12. Margen Operativo por Quintiles de Ingresos con Partes Relacionadas.	29

ÍNDICE DE FIGURAS

Figura 1. Histograma Porcentaje de ingresos con PR.....	19
Figura 2. Histograma ROA.....	21
Figura 3. Índices de Rentabilidad.....	22
Figura 4. ROA por quintiles de compañías con PR.....	28
Figura 5. Margen Operativo por quintiles de compañías con PR.....	29

RESUMEN

El artículo profesional aborda la dinámica de las compañías dentro de un holding o grupo relacionado, donde la cadena de valor está condicionada por la estabilidad del conjunto. Se destaca que las transacciones dentro de este entorno pueden ocurrir a precios y condiciones no necesariamente alineadas con el mercado promedio, lo que puede llevar a situaciones como expropiación de recursos o manipulación de estados financieros. Se enfoca en los beneficios que pueden obtener los accionistas mayoritarios, tales como apalancamiento financiero, escudos fiscales y evasión de impuestos.

El objetivo principal del artículo es proporcionar evidencia sobre el impacto en la rentabilidad de las compañías con ingresos provenientes de partes relacionadas en comparación con aquellas sin este tipo de ingresos. Se plantean hipótesis basadas en la teoría de expropiación de recursos, sugiriendo que las empresas con mayores ingresos relacionados tendrán una mejor rentabilidad en términos de rendimiento sobre activos (ROA) y margen operativo.

Para comprobar estas hipótesis, se analizaron los formularios 101 del periodo 2021 de compañías no cotizadas en bolsa, con auditoría externa e ingresos superiores a un millón de dólares. Estas se dividieron en dos grupos: compañías con ingresos relacionados y compañías sin ellos. Los indicadores de rentabilidad, como ROA y margen operativo, se calcularon para evaluar cuál grupo presenta una rentabilidad más alta.

Los resultados revelaron que, aunque el margen operativo promedio de las empresas con ingresos relacionados es ligeramente superior (0.54%), las compañías sin este tipo de ingresos tienen un ROA promedio superior (0.15%) y una rotación de activos promedio mayor. Además, dentro del grupo de empresas con ingresos relacionados, aquellas con una proporción más alta de estos ingresos exhiben un ROA y margen superiores en comparación con aquellas con una proporción menor. Estos hallazgos son significativos para evaluar la rentabilidad y contingencias del manejo financiero en grupos de compañías relacionadas.

ABSTRACT

The professional article addresses the dynamics of companies within a holding or related group, where the value chain is conditioned by the stability of the whole. It emphasizes that transactions within this environment may occur at prices and conditions not necessarily aligned with the average market, potentially leading to situations such as resource expropriation or financial statement manipulation. The focus is on the benefits that majority shareholders can obtain, such as financial leverage, tax shields, and tax evasion.

The main objective of the article is to provide evidence of the impact on the profitability of companies with income from related parties compared to those without such income. Hypotheses based on the theory of resource expropriation are proposed, suggesting that companies with higher related party income will have better profitability in terms of return on assets (ROA) and operating margin.

To validate these hypotheses, Form 101 submissions for the 2021 period from non-publicly traded companies with external audits and revenues exceeding one million dollars were analysed. These companies were divided into two groups: those with related party income and those without. Profitability indicators, such as ROA and operating margin, were calculated to assess which group demonstrates higher profitability.

The results revealed that, although the average operating margin of companies with related party income is slightly higher (0.54%), companies without such income have a higher average ROA (0.15%) and a higher average asset turnover (0.35 cents). Furthermore, within the group of companies with related party income, those with a higher proportion of such income exhibit superior ROA and margin compared to those with a lower proportion. These findings are significant for evaluating the profitability and contingencies of financial management in groups of related companies.

1. INTRODUCCIÓN

En una sociedad tenedora o en un grupo de empresas relacionadas, la efectividad de su cadena de valor (clientes/proveedores) puede depender de la estabilidad de todas las empresas dentro del grupo. Esto significa que las transacciones dentro del grupo pueden ocurrir a precios y bajo condiciones que no necesariamente se ajustan al promedio del mercado. Como resultado de esta naturaleza transaccional comercial, pueden surgir situaciones como la expropiación de recursos o la manipulación de estados financieros. Esto abre la posibilidad de otorgar beneficios a los accionistas mayoritarios, como el apalancamiento financiero en términos de indicadores de rentabilidad, elaborar una planificación tributaria que de paso a escudos fiscales o la evasión de impuestos.

Las empresas con partes relacionadas y/o grupos tienen una presencia significativa en América Latina, especialmente entre las empresas familiares no cotizadas en bolsa. Como resultado, sus transacciones fuera del mercado son más amplias.

Por lo tanto, entender el impacto de las transacciones con partes relacionadas en el análisis financiero es fundamental para comparar la rentabilidad de una empresa dentro de un holding o grupo en comparación con una corporación independiente con actores externos en su cadena de valor (proveedores/clientes).

El objetivo es determinar si una empresa con ingresos con partes relacionadas es más rentable en comparación a una empresa sin ellos, dentro del marco contable y tributario existente, proporcionando evidencia del efecto de pertenencia a grupos económicos y uso de partes relacionadas a través de transacciones de venta sobre rentabilidad.

2. REVISIÓN DE LITERATURA

2.1 Contexto NIIF´S / LORTI con respecto a partes relacionadas

En un contexto de normativa contable, es decir según la NIC 24 “Información a revelar sobre partes relacionadas” Normas Internacionales de contabilidad, 2009) (una parte relacionada es una persona u organización que se relaciona con la entidad que informa, es decir, prepara sus estados financieros consolidados. Según CITA (Normas Internacionales de contabilidad, 2009), una parte relacionada puede ser:

- 1) Una persona, familiar cercano a esa persona, bajo las siguientes condiciones:
 - a) Ejerce control o control conjunto sobre la entidad que informa.
 - b) Ejerce influencia significativa sobre la entidad que informa o de una controladora de la entidad que informa.
 - c) Forma parte del personal clave de la gerencia de la compañía que informa o de la controladora de la entidad que informa.
- 2) Una entidad está relacionada con una entidad que informa si le son aplicables cualquiera de las condiciones siguientes:
 - a) La entidad y la entidad que informa son miembros del mismo grupo (lo cual significa que cada una de ellas, ya sea controladora, subsidiaria u otra subsidiaria de la misma controladora, son partes relacionadas entre sí).
 - b) Una entidad es una asociada o un negocio conjunto de la otra entidad (o una asociada o negocio conjunto de un miembro de un grupo del que la otra entidad es miembro).
 - c) Ambas entidades son negocios conjuntos de la misma tercera parte.
 - d) Una entidad es un negocio conjunto de una tercera entidad y la otra entidad es una asociada de la tercera entidad.
 - e) La entidad es un plan de beneficios post-empleo para beneficio de los empleados de la entidad que informa o de una entidad relacionada con ésta. Si la propia entidad que informa es un plan, los empleadores patrocinadores también son parte relacionada de la entidad que informa.

- f) La entidad está controlada o controlada conjuntamente por una persona identificada en (a).
- g) Una persona o familiar cercano que ejerza control conjunto sobre la entidad que informa tiene influencia significativa sobre la entidad o es un miembro del personal clave de la gerencia de la entidad (o de una controladora de la entidad).
- h) La entidad o cualquier miembro de un grupo del cual es parte, proporciona servicios del personal clave de la gerencia a la entidad que informa o a la controladora de la entidad que informa.

Una vez definidas que son las partes relacionadas, es importante tener claro que una transacción entre partes relacionadas, según NIC 24, es una transferencia de recursos, servicios u obligaciones entre una entidad que informa y una parte relacionada, con independencia de que se cargue o no a un precio (Normas Internacionales de contabilidad, 2009).

Una vez revisada la NIC 24, es importante avanzar con la contextualización contable según NIIF 10 “Estados financieros consolidados” (Normas Internacionales de contabilidad, 2014) que define lo siguiente en cuanto a relaciones entre compañías (véase Tabla 1).

Tabla 1. Definiciones de conceptos según NIIF 10.

Palabras clave	Definición
Grupo	Una controladora y todas sus subsidiarias. La definición de "grupo" es fundamental en la contabilidad y la gestión empresarial, ya que se refiere a una estructura organizativa comúnmente utilizada en la que una entidad controladora ejerce poder sobre sus subsidiarias. Este concepto es relevante en la consolidación de estados financieros y la toma de decisiones estratégicas dentro de la entidad.
Control de una participada	Un inversor controla una participada cuando está expuesto, o tiene derecho, a rendimientos variables procedentes de su implicación en la participada, y tiene la capacidad de influir en esos rendimientos a través de su poder sobre la participada. Esta definición se relaciona con el concepto de control en el contexto de inversiones en otras empresas. Indica que el controlador tiene tanto la capacidad de influir en los rendimientos como la exposición a los mismos, lo que es fundamental en la evaluación de la relación entre inversores y empresas participadas.
Quien toma decisiones	Una entidad con derechos de toma de decisiones que es un

	<p>principal o un agente para otras partes.</p> <p>En el mundo empresarial, es esencial comprender quién tiene la autoridad para tomar decisiones en una entidad, ya sea como principal (decide por sí mismo) o como agente (toma decisiones en nombre de otros). Esta distinción es crucial para determinar la responsabilidad y las relaciones comerciales.</p>
Entidad de Inversión	<p>Una entidad que:</p> <p>Obtiene fondos de uno o más inversores con el propósito de prestar a dichos inversores servicios de gestión de inversiones.</p> <p>Tiene el compromiso, con los inversores, de que su propósito de negocio sea únicamente la inversión de fondos para obtener rendimientos por la apreciación del capital, ingresos de inversiones, o ambos; y</p> <p>Mide y evalúa el rendimiento de prácticamente todas sus inversiones sobre la base del valor razonable.</p>
Controladora	Una entidad que controla a una o más entidades.
Subsidiaria	Una entidad que está controlada por otra entidad.
Poder	<p>Derechos existentes que otorgan la capacidad presente de dirigir las actividades relevantes.</p> <p>En el contexto de la contabilidad y la toma de decisiones empresariales, es esencial comprender el concepto de "poder" y cómo se relaciona con las "actividades relevantes". El poder permite a una entidad influir en las actividades que impactan significativamente en los rendimientos de otra entidad, lo que es clave en la determinación de las relaciones de control y toma de decisiones.</p>
Actividades relevantes	Son aquellas actividades dentro de una participada que tienen un impacto significativo en los rendimientos de esa entidad, y, por lo tanto, son importantes en el contexto del control y la toma de decisiones.

Fuente: IFRS Foundation (2015)

En resumen, estas definiciones clave son fundamentales para comprender las relaciones empresariales, la inversión, el control, la toma de decisiones y la gestión de activos, lo que a su vez tiene un impacto significativo en la contabilidad, la regulación financiera y la toma de decisiones estratégicas.

Para efectos tributarios se consideran partes relacionadas a las personas naturales o sociedades, domiciliadas o no en el Ecuador, en las que una de ellas participe directa o indirectamente, en la dirección, administración, control o capital de éstas (Ley de Régimen Tributario Interno, 2015).

Para establecer la existencia de algún tipo de relación o vinculación entre contribuyentes, la Administración Tributaria atenderá de forma general a la participación accionaria u otros derechos societarios sobre el patrimonio de las sociedades, los tenedores de capital,

la administración efectiva del negocio, la distribución de utilidades, la proporción de las transacciones entre tales contribuyentes, los mecanismos de precios usados en tales operaciones.

También se considerarán partes relacionadas a sujetos pasivos que realicen transacciones con sociedades domiciliadas, constituidas o ubicadas en una jurisdicción fiscal de menor imposición, o en Paraísos Fiscales (Ley Orgánica de Régimen Tributario Interno, 2015).

La Tabla 2 muestra la definición de partes relacionadas en la LORTI, Art 4 y la compara con las definiciones en la NIC 24.

Tabla 2. Diferencias y Semejanzas entre NIC 24 y LORTI.

Descripción	NIC 24	LORTI
Las sociedades filiales, subsidiarias o establecimientos permanentes, entre sí.	x	x
Una persona, o un familiar cercano a esa persona, está relacionada con una entidad que informa si esa persona ejerce control conjunto sobre la entidad que informa.	x	
Las partes en las que una misma persona natural o sociedad, participe indistintamente, directa o indirectamente en la dirección, administración, control o capital de tales partes.	x	x
Las partes en las que las decisiones sean tomadas por órganos directivos integrados en su mayoría por los mismos miembros.	x	x
Una persona, o un familiar cercano a esa persona, está relacionada con una entidad que informa si ejerce influencia significativa sobre la entidad que informa.	x	
Las partes, en las que un mismo grupo de miembros, socios o accionistas, participe indistintamente, directa o indirectamente en la dirección, administración, control o capital de éstas.	x	x
Los miembros de los órganos directivos de la sociedad con respecto a la misma, siempre que se establezcan entre éstos relaciones no inherentes a su cargo.		x
Los administradores y comisarios de la sociedad con respecto a la misma, siempre que se establezcan entre éstos relaciones no inherentes a su cargo.	x	x
Una sociedad respecto de los cónyuges, parientes hasta el cuarto grado de consanguinidad o segundo de afinidad de los directivos; administradores; o comisarios de la sociedad.		x

Familiares cercanos a una persona son aquellos miembros de la familia de los que se podría esperar que influyeran en esa persona, o fueran influidos por ella. Ejemplo: personas dependientes de esa persona, o el cónyuge de esa persona o persona con análoga relación de afectividad. (Continúa)	x	
Una persona, o un familiar cercano a esa persona, está relacionada con una entidad que informa si es miembro del personal clave de la gerencia de la entidad que informa o de una controladora de la entidad que informa.	x	x
Una entidad está relacionada con otra si La entidad y la entidad que informa son miembros del mismo grupo (lo cual significa que cada una de ellas, ya sea controladora, subsidiaria u otra subsidiaria de la misma controladora, son partes relacionadas entre sí).	x	x
Una persona natural o sociedad y los fideicomisos en los que tenga derechos		x

Nota: Elaboración Propia

La síntesis del presente cuadro es:

- a) Las sociedades filiales, subsidiarias o establecimientos permanentes, entre sí:

NIC 24: Esta relación es relevante en las NIC 24, ya que las transacciones entre partes relacionadas deben ser reveladas y, en algunos casos, valoradas a valor razonable.

LORTI: La LORTI regula las transacciones entre partes relacionadas, especialmente en el contexto de los precios de transferencia, para evitar la evasión fiscal y garantizar que las transacciones se realicen a precios de mercado.

- b) Una persona, o un familiar cercano a esa persona, está relacionada con una entidad que informa si esa persona ejerce control conjunto sobre la entidad que informa:

NIC 24: Esto es relevante ya que las personas que ejercen control conjunto sobre una entidad deben ser consideradas partes relacionadas.

LORTI: La relación se establece cuando una persona ejerce control conjunto sobre una entidad, lo que puede tener implicaciones fiscales en términos de precios de transferencia y reglas fiscales.

- c) Las partes en las que una misma persona natural o sociedad participe indistintamente en la dirección, administración, control o capital de tales partes:

NIC 24: Esto es relevante porque cuando una persona natural o una sociedad participa en la dirección o control de múltiples entidades, es probable que se consideren partes relacionadas.

LORTI: La LORTI regula estas situaciones para evitar la manipulación de precios de transferencia y garantizar una tributación adecuada.

- d) Las partes en las que las decisiones sean tomadas por órganos directivos integrados en su mayoría por los mismos miembros:

NIC 24: Esta situación sugiere una influencia significativa en la dirección de múltiples entidades, lo que podría llevar a considerarlas partes relacionadas.

LORTI: Las decisiones tomadas por órganos directivos mayoritariamente compuestos por los mismos miembros pueden tener implicaciones en la regulación de precios de transferencia.

- e) Una persona, o un familiar cercano a esa persona, está relacionada con una entidad que informa si ejerce influencia significativa sobre la entidad que informa:

NIC 24: Cuando una persona ejerce influencia significativa sobre una entidad, se establece una relación significativa que debe ser revelada en los informes financieros.

LORTI: La influencia significativa puede tener implicaciones fiscales, especialmente en el contexto de precios de transferencia y reglas fiscales.

- f) Los administradores y comisarios de la sociedad con respecto a la misma, siempre que se establezcan entre éstos relaciones no inherentes a su cargo:

NIC 24: Esta relación se refiere a los administradores y comisarios de la sociedad y su relación con la entidad en la que desempeñan un papel importante.

LORTI: Las relaciones no inherentes a su cargo pueden indicar un interés económico en la entidad y pueden tener implicaciones en la regulación de precios de transferencia.

- g) Familiares cercanos a una persona son aquellos miembros de la familia de los que se podría esperar que influyeran en esa persona, o fueran influidos por ella:

NIC 24: Esto es relevante para identificar relaciones familiares cercanas que puedan influir en las decisiones financieras y en la revelación de partes relacionadas.

LORTI: Las relaciones familiares cercanas pueden tener implicaciones en las regulaciones de precios de transferencia y evitar prácticas de evasión fiscal.

- h) Una persona, o un familiar cercano a esa persona, está relacionada con una entidad que informa si es miembro del personal clave de la gerencia de la entidad que informa o de una controladora de la entidad que informa:

NIC 24: La relación se establece si una persona o un familiar cercano ocupa una posición clave en la entidad que informa o en una controladora, lo que puede tener implicaciones en la revelación de partes relacionadas.

LORTI: La posición clave en la gerencia puede tener implicaciones en la regulación de precios de transferencia y la tributación.

- i) Una entidad está relacionada con otra si la entidad y la entidad que informa son miembros del mismo grupo:

NIC 24: Esta relación se establece cuando dos entidades son parte del mismo grupo, lo que implica que son partes relacionadas entre sí y que deben revelar sus transacciones en los informes financieros.

LORTI: La pertenencia al mismo grupo puede tener implicaciones fiscales en términos de regulación de precios de transferencia y tributación.

- j) Una persona natural o sociedad y los fideicomisos en los que tenga derechos:

NIC 24: Cuando una persona natural o sociedad tiene derechos en fideicomisos, puede estar relacionada con las entidades en las que se invierten esos fideicomisos.

LORTI: La relación entre personas naturales, sociedades y fideicomisos puede ser relevante en el contexto de regulaciones fiscales y de precios de transferencia.

En resumen, la sustentación de estas relaciones y definiciones es fundamental para garantizar la transparencia en la información financiera y la regulación fiscal,

especialmente en el contexto de partes relacionadas en entidades empresariales. Estas definiciones ayudan a identificar y gestionar posibles conflictos de interés y prácticas que puedan afectar la integridad de los informes financieros y las obligaciones fiscales.

2.2 Revisión de la literatura académica

La literatura contable y financiera ha investigado porque y como se usan transacciones entre partes relacionadas. Hay varios motivos por los cuales involucrarse en transacciones de venta dentro de un grupo de compañías entre los cuales se tienen:

- a) Expropiación de recursos mediante transacciones con partes relacionadas;
- b) Conflictos de interés, que puedan prestarse para una práctica de gestión de ganancias, por parte de la directiva o administración del negocio;
- c) La hipótesis de la transacción eficiente.

La expropiación de recursos (*tunneling*, por sus siglas en inglés): Se destaca la preocupación en la literatura contable y financiera acerca de cómo los dueños de grupos empresariales pueden expropiar recursos de empresas con bajos flujos de efectivo a través de transacciones con partes relacionadas. La explicación del fenómeno del *tunneling* y su identificación de síntomas clave, como la insensibilidad a choques de la industria y la relación con el flujo de efectivo, respalda la importancia de este problema. Se puede decir que los dueños de grupos empresariales frecuentemente son acusados de expropiar a los accionistas minoritarios mediante la canalización de recursos de empresas en las que tienen bajos flujos de efectivo (Gordon y Henry, 2005).

En la mayoría de los casos el control se mantiene de forma indirecta, por ejemplo; el propietario final puede ser dueño de la empresa X, que a su vez es propietario de la empresa Y, que a su vez es propietario de la empresa Z. Este modelo toma una estructura piramidal en donde el flujo de efectivo puede ser transferido de varias formas, por ejemplo, a través de manipulación de precios, ventas de activos a un precio superior ó la asignación de préstamos a tasas más altas que las del mercado promedio, entre otro (Gordon y Henry, 2005).

Bertrand et al. (2002), establecen cinco principios o síntomas para identificar *tunneling*:

- a) Las empresas del grupo deben ser menos sensibles a los choques en su industria que las empresas que no pertenecen al grupo (independientes);

- b) Las empresas del grupo con un flujo de caja bajo mostrarán una menor sensibilidad a los shocks en su industria que las empresas con un flujo de efectivo alto;
- c) Las empresas del grupo deben ser sensibles a los choques de la industria que afectan a otras empresas de su grupo;
- d) Las empresas del grupo deben ser especialmente sensibles a los choques que afectan a las empresas de bajo flujo de efectivo en su grupo.

Algunas formas comunes de evidencia empírica de *tunneling* pueden incluir:

- a) Variación en los precios de transferencia: Se puede examinar si las transacciones entre empresas vinculadas dentro del grupo se llevan a cabo a precios que difieren notablemente de los precios de mercado. La presencia de una tendencia constante de precios de transferencia desfavorables para la subsidiaria podría sugerir la existencia de *tunneling*.
- b) Desempeño desigual entre subsidiarias: Si algunas subsidiarias muestran un rendimiento considerablemente inferior al promedio del mercado o en comparación con otras empresas del grupo, esto podría indicar que los recursos se están desviando hacia otras partes del grupo.
- c) Endeudamiento excesivo: La presencia de *tunneling* también podría reflejarse en un endeudamiento excesivo en ciertas subsidiarias. Los préstamos podrían otorgarse de manera desproporcionada a ciertas empresas del grupo, lo que podría indicar una movilización indebida de recursos.
- d) Impacto en los indicadores financieros: Un análisis de los indicadores financieros, como el retorno de la inversión (ROI) o el retorno sobre activos (ROA), podría ofrecer evidencia de *tunneling* si se detecta un rendimiento inferior o desigual en determinadas subsidiarias.

Como ejemplo de lo mencionado, Granda y Wiggins (2010) indica que alrededor del 70% de las ganancias de empresas con partes relacionadas parecen ser transferidas a empresas afiliadas, aunque solo alrededor de la mitad de esta transferencia se refleja en los estados financieros de las empresas receptoras. La evidencia indica que una parte sustancial de estas transferencias corresponde a *tunneling*. Sin embargo, puede existir explicaciones alternativas para estas transferencias (Granda y Wiggins, 2010).

En cuanto al segundo motivo, la gestión de ganancias se puede definir como el proceso de tomar decisiones deliberadas dentro de las limitaciones del marco contable para obtener la ganancia esperada. Se puede establecer que existe un riesgo de la gestión de ganancias cuando la compensación de los directivos (parte relacionada) depende de los beneficios económicos a recibir.

La gestión de ganancias es menos frecuente cuando (Jian y Wong, 2010):

- a) Cuando las empresas reportan una transacción con partes relacionadas con un presidente ejecutivo o negocio del presidente;
- b) Cuando se presten servicios de gestión

Además, es muy posible que las transacciones con partes relacionadas son uno de los motivos que llevan a la gestión de ganancias. En lugar de directamente transferir recursos de los socios minoritarios, los directores pueden utilizar transacciones con partes relacionadas para manipular ganancias contables, y, a través de ellas, satisfacer sus intereses privados (Pizzo, 2013).

Una de las implicaciones del manejo no adecuado de transacciones con empresas relacionadas también es la alta probabilidad de represión estados financieros. Kohlbeck y Mayhew (2017) establecen que las transacciones con partes relacionadas se pueden dividir en dos grupos *Tone RPTs* y *Business RPTs*. Las *Business RPTs* hacen referencia a todas las transacciones comerciales (Por ejemplo: venta de inventario o materia prima) que no tienen un riesgo significativo debido al control de precio que se puede establecer en función del mercado. Por otro lado, las *Tone RPTs* hacen referencias a transacciones no operacionales que tienen que ver con un tono, actitud o enfoque negativo por parte de la administración de la empresa (Por ejemplo: Facturación de ingresos “administrativos”, multas, penalizaciones, etc.). En el contexto de la discusión proporcionada, se menciona que hay una fuerte asociación entre las *Tone RPTs*, que reflejan un tono de gestión deficiente, y la probabilidad de las reexpresiones en los estados financieros.

Otro punto de vista es que las transacciones cumplen racionalmente con otras demandas económicas o son un mecanismo que vincula a la parte relacionada con la empresa. Por ejemplo, supongamos que un director posee un conocimiento profundo de las actividades y una experiencia que la empresa demanda como la experiencia legal. Entonces podría

ser más eficaz para la empresa contratar a la parte relacionada para que preste el servicio que a un tercero.

La hipótesis de la transacción eficiente asume que las transacciones con partes relacionadas representan intercambios comerciales sólidos, que satisfacen de manera eficiente las necesidades económicas subyacentes de la empresa. Sus principales beneficios son (Pizzo, 2013):

- a) Los representantes de las partes contratantes designadas como miembros de la junta facilitan el logro de una mejor coordinación de las diferentes actividades, una retroalimentación más rápida o más conocimientos
- b) Conocimiento recíproco más profundo, así como una mayor familiaridad, pueden justificar transacciones que no son factibles en condiciones de plena competencia o crear términos y condiciones más convenientes para ambas partes
- c) Estas transacciones también pueden complementar la remuneración en efectivo del CEO y del director o compensarlos por un mayor riesgo.

En conjunto, este marco teórico aborda las diversas razones por las cuales las empresas pueden llevar a cabo transacciones con partes relacionadas y cómo estas transacciones pueden ser beneficiosas o arriesgadas, dependiendo de las circunstancias y de si se realizan de manera eficiente. También se resalta la importancia de la detección y la gestión de conflictos de intereses en estas transacciones.

En general, este marco teórico proporciona una visión equilibrada de las transacciones con partes relacionadas, destacando tanto los riesgos potenciales como los posibles beneficios. Además, se subraya la importancia de la regulación y la supervisión adecuadas para garantizar que estas transacciones sean transparentes y justas para todas las partes involucradas. La inclusión de referencias a investigaciones anteriores, como Bertrand et al. (2002), Gordon y Henry (2005), Jian y Wong (2010) y Pizzo (2013) respaldan y enriquece aún más el marco teórico al basarse en evidencia empírica y teoría previa.

2.3 Hipótesis propuesta

Con base en los motivos de expropiación de recursos se puede esperar que entidades que controlan a las otras entidades pueden realizar su influencia aumentando ventas con las condiciones favorables a controladora, y así expropiar recursos de los socios minoritarios

en las empresas controladas y aumentar su propia rentabilidad, mediante aumento de márgenes. De ahí, surge las siguientes hipótesis:

H1: Las empresas con mayores ventas a partes relacionadas tienen mayor rentabilidad (ROA) que empresas comparables con menores ventas a partes relacionadas.

H2: Las empresas con mayores ventas a partes relacionadas tienen mayor margen de operaciones que empresas comparables con menores ventas a partes relacionadas.

3. METODOLOGÍA

El alcance de esta investigación es correlacional, como universo se tomó los balances financieros cargados en la página web superintendencia de compañías, valores y seguros (<https://www.supercias.gob.ec>). correspondientes a las compañías ecuatorianas que no cotizan en bolsa durante el periodo 2021.

El procedimiento consiste en descargar la base de todas las compañías que presentaron sus estados financieros en el periodo 2021 ante la SCVS que no cotizan en la bolsa de valores bajo el mapeo contable oficial del formulario 101, con el objetivo de realizar un análisis financiero orientado a la rentabilidad de aquellas compañías que poseen transacciones con PR vs aquellas que no tienen partes relacionadas. Se limita la muestra a estas compañías pues el F101 contiene la información sobre ingresos con partes relacionadas, lo que es necesario para contrastar las hipótesis propuestas.

Las variables que se necesitan para cumplir con los objetivos y comprobar las hipótesis son las siguientes:

- % de ingresos proveniente de transacciones con partes relacionadas.
- Rendimiento sobre operaciones = Utilidad operacional/Activos totales promedios
- Margen de operaciones = Utilidad operacional/Ventas
- Rotación de activos = Ingresos por actividades ordinarias/Activos totales promedios

Para cumplir con los objetivos específicos, se harán los siguientes procedimientos:

- 1) Estratificar la base usando los siguientes criterios:
 - a) Identificar las compañías que son sujetas a auditoría externa, es decir tiene activos iguales o superiores a 500mil dólares americanos.
 - b) Sus ingresos son superiores a un millón.
 - c) Depuración de errores provenientes de la base como tal, véase tabla 3:
 - Eliminar valores incorrectos correspondientes al casillero 6999 (Total de ingresos)
 - Casos en los que los ingresos brutos (casillero 6152) son menores a los ingresos operativos (casillero 1005).
 - Total Ingresos con partes relacionadas mayores a los ingresos brutos (casillero 6152).

- Total de ingresos (casillero 6999) menores a los ingresos con partes relacionadas.

La tabla 3 hace resumen de la construcción de la muestra.

Tabla 3. Contrucción Muestra Final.

N° Obsevaciones periodo 2021	92.698
(-) Compañías no sujetas a AE	76.833
(-) Compañías con ingresos > 1 MM	7.161
(-) ID Casillero 6999 incorrecto	103
(-) Errores de Base	2.425
(=) N° Observaciones Muestra Final	6.176

Nota: Fuente propia

- 2) Caracterizar las transacciones de venta con partes relacionadas entre las empresas ecuatorianas, es decir distinguir;
 - Los ingresos operacionales (casilleros 005,010,015 formulario 101),
 - Ingresos por dividendos (casilleros 6023 y 6025 F101) e
 - Ingresos financieros (casilleros 6095,6097,6013,6015,6111,6113,6119,6121 F101). Sección “Operaciones con partes relacionadas locales y del exterior”
- 3) Segundo, se calculará el porcentaje de ingresos operacionales que son de partes relacionadas vs el total de ingresos operacionales de la compañía.
- 4) Tercero, se calculará el promedio de activos de cada compañía usando el casillero 499 del F101 de los periodos 2020 y 2021.
- 5) Se identificarán los costos y gastos operativos usando los casilleros 7991 y 1030 del F101.
- 6) Se calculará la Utilidad Operativa Restando a la utilidad operativa los costos y gastos operativos determinados con anterioridad.
- 7) Para el cálculo de ROA (Rentabilidad sobre activos) por compañía se divide la utilidad operativa vs promedio de activos fijos.
- 8) Se calculará el margen operativo dividiendo la utilidad operativa entre el total ingresos operativos (casillero 1005 F101).
- 9) Para la rotación de activos se tomará en cuenta el total de ingresos operativos entre el promedio de activos fijos.
- 10) Para equilibrar los índices financieros calculados se aplicó el método de *winzorización* al ROA en donde a los topes máximos que superan el 100% serán

reemplazados por 100% y los topes menores a 1 se reemplazaron por 0%. Este procedimiento se emplea para reducir el impacto de observaciones extremas sobre la estadística calculada.

- 11) Para la rotación de activos, tomando en cuenta que el ROA cambia, se lo recalculará dividiendo el ROA entre el % de margen operativo.
- 12) Una vez determinada la base, separa las compañías que, si tiene ingresos operativos con partes relacionadas, para estratificarlas en 5 grupos según la relación entre el total de ingresos operativos vs los ingresos operacionales con partes relacionadas, de mayor a menor. Donde “-” es igual a compañía sin partes relacionadas y “1” es igual a compañía con partes relacionadas. Véase tabla 4 por detalles.

Tabla 4. Composición de la Muestra Final.

Tipo de Campania	Nº Observaciones
Companias con ingresos con PR	4.515
Companias sin ingresos con PR	1.661
Total	6.176

Nota: Fuente propia

- Esta distribución generada por ramas de sector de negocio, se refleja de la siguiente forma. Véase tabla 5 por detalles.

Tabla 5. Distribución de compañías con ingresos operativos con partes relacionadas y sociedades anónimas por sección de actividad económica.

Sección CIU	Sin ingresos con partes relacionadas	Con ingresos con partes relacionadas	Total
Agricultura, Ganadería, Silvicultura y Pesca.	637	189	826
Explotación de Minas y Canteras.	79	46	125
Industrias Manufactureras.	620	309	929
Suministro de Electricidad, Gas, Vapor y Aire Acondicionado.	31	5	36
Distribución de Agua; Alcantarillado, Gestión de Desechos y Actividades de Saneamiento.	23	8	31

Construcción.	242	60	302
Comercio al por Mayor y al por Menor; Reparación de Vehículos Automotores y Motocicletas.	1.717	589	2.306
Transporte y Almacenamiento.	261	108	369
Actividades de Alojamiento y de Servicio de Comidas.	71	28	99
Información y Comunicación.	106	53	159
Actividades Financieras y de Seguros.	56	20	76
Actividades Inmobiliarias.	97	53	150
Actividades Profesionales, Científicas y Técnicas.	208	82	290
Actividades de Servicios Administrativos y de Apoyo	160	52	212
Enseñanza.	52	7	59
Actividades de Atención de la Salud Humana y de Asistencia Social.	126	39	165
Artes, Entretenimiento y Recreación.	5	3	8
Otras Actividades de Servicios.	24	10	34
Total	4.515	1.661	6.176

Nota: Fuente propia

- 13) Una vez estratificada la base de compañías con partes relacionadas se elaborará una pequeña estadística descriptiva.
- 14) Se elaborará un resumen por sección de actividad económica y número de observaciones que componen la muestra final.
- 15) Se elaborará una tabla dinámica con el promedio de ROA, Margen operativo y rotación de activos de las compañías con partes relacionadas y las que ejercen de manera independiente.
- 16) Para tener un escenario preliminar se elaborará un resumen descriptivo de la muestra final con respecto al ROA final.

17) Se calculará el promedio de margen de operación y rotación de activos según cada quintil de intensidad del uso de ingreso por partes relacionadas.

4. RESULTADOS

La tabla 6 muestra la estadística descriptiva de la importancia de ingresos por partes relacionadas entre las compañías que reportan dichos ingresos. Vease Figura 1.

Tabla 6. Estadística Descriptiva de importancia de ingresos con partes relacionadas.

N° Compañías con PR	1661
Promedio ingresos con PR	25,10%
Desviación estándar	34,37%
P25	0,68%
Mediana	5,87%
P75	39,41%
Max % Ingresos con PR	100%

Nota: Fuente propia

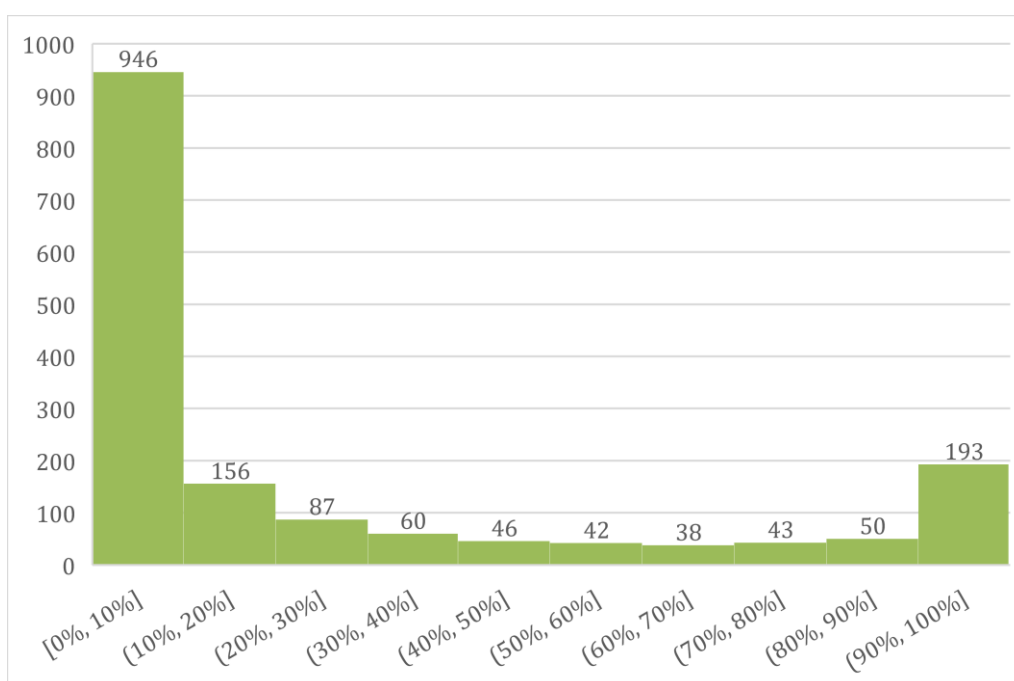


Figura 1. Histograma Porcentaje de ingresos con PR.

El conjunto de datos analizado consta de 1,661 observaciones de compañías con ingresos con partes relacionadas (PR). El promedio de los porcentajes de intensidad de ingresos con partes relacionadas de la muestra final es alrededor del 25.10% con una desviación estándar, que mide la dispersión de los datos, del 34.37%. Esta cifra sugiere que los porcentajes de participación tienden a variar en un 34.37% alrededor del promedio,

señalando una notable variabilidad en las contribuciones de las compañías. Véase figura 1.

El percentil 25 (P25) es 0.68%, lo que significa que el 25% más bajo de los datos tiene ingresos con partes relacionadas iguales o inferiores al 0.68%. La mediana, ubicada en 5.87%, señala que el 50% de las observaciones tienen valores iguales o inferiores al 5.87%.

El percentil 75 (P75) es 39.41%, indicando que el 75% de las observaciones tienen ingresos con partes relacionadas iguales o inferiores al 39.41%. El valor máximo registrado en el conjunto de datos es del 100%, representando la máxima participación registrada en PR.

En resumen, este cuadro proporciona información importante sobre la distribución y estadísticas resumidas de un conjunto de datos expresado en porcentajes. Las estadísticas permiten comprender la variabilidad de los datos y los valores extremos en ese conjunto.

Como resultado de ROA de toda la base se puede definir la siguiente estadística descriptiva, véase tabla 7 e ilustración 2:

Tabla 7. Estadística Descriptiva ROA.

Obs.	6176
Promedio	8,18%
Desviación estándar	27,72%
P1	-36,68%
Mediana	5,89%
P99	66,75%
Max	8,31%

Nota: Fuente propia

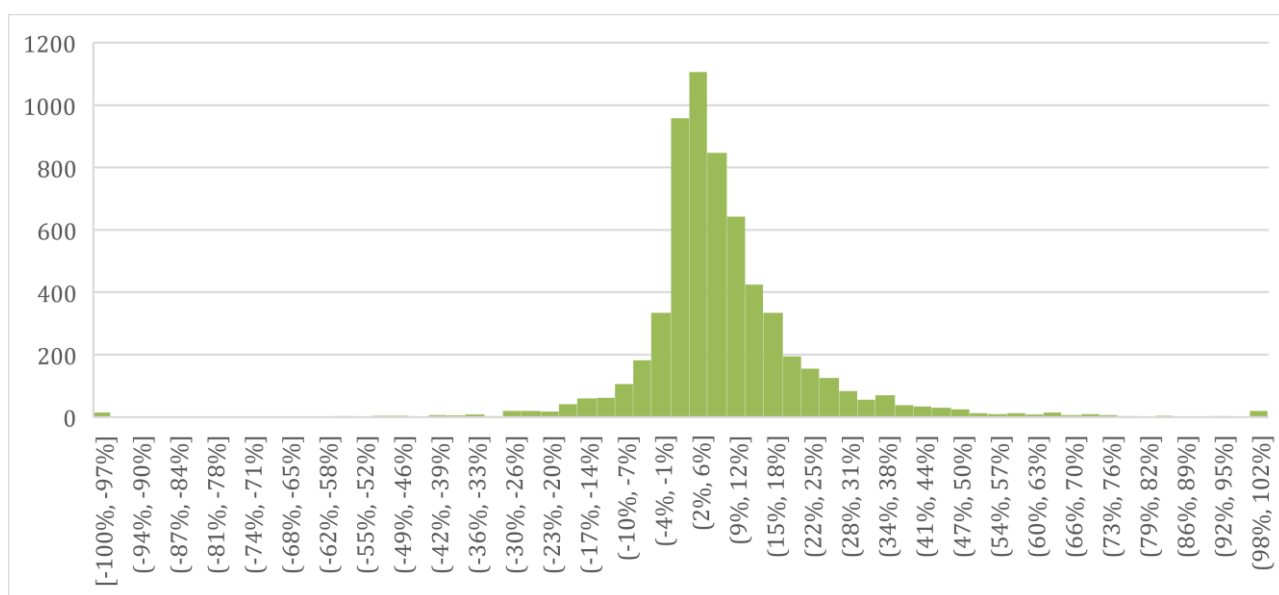


Figura 2. Histograma ROA.

La muestra final de compañías en el conjunto de datos comprende un total de 6,176 observaciones. El valor promedio (media aritmética) del ROA de la muestra final tomando en cuenta las compañías con ingresos con partes relacionada y compañías sin estos ingresos es de 8,18%, indicando que, en promedio, los valores en la muestra tienden a acercarse a 8%.

La desviación estándar, que mide la dispersión de los datos, es del 27%. Esto sugiere que los valores en la muestra tienden a variar en un 27% alrededor del promedio, indicando una moderada variabilidad en los datos.

El percentil 1 (P1) es -36%, lo que significa que el 1% más bajo de los datos tiene valores iguales o inferiores al -36%. La mediana, ubicada en 5,89%, señala que el 50% de los datos en la muestra son iguales o inferiores a 5,89%.

El percentil 99 (P99) es 67%, indicando que el 99% de los datos más bajos en la muestra son iguales o inferiores al 67%. El valor máximo registrado en el conjunto de datos es 8.31, representando la máxima observación registrada en la muestra.

En resumen, este cuadro proporciona información importante sobre la distribución y estadísticas resumidas del ROA de la muestra final de compañías, lo que es útil para comprender la variabilidad y los valores extremos en esos datos.

La tabla 8 muestra un análisis del ROA, margen operativo y rotación de activos de las compañías con ingresos con partes relacionadas (representadas por “1”) y las que no tienen ingresos con partes relacionadas (representadas por “0”). Véase Tabla 8 y Figura 3.

Tabla 8. Resumen Índices de liquidez compañías con PR y SA.

Tipo Compañía	Promedio ROA	Promedio margen operativo	Promedio rotación de activos
Compañías sin ingresos con PR	8,24%	4,97%	1,89
Compañías con ingresos con PR	8,09%	5,51%	1,54

Nota: Fuente propia

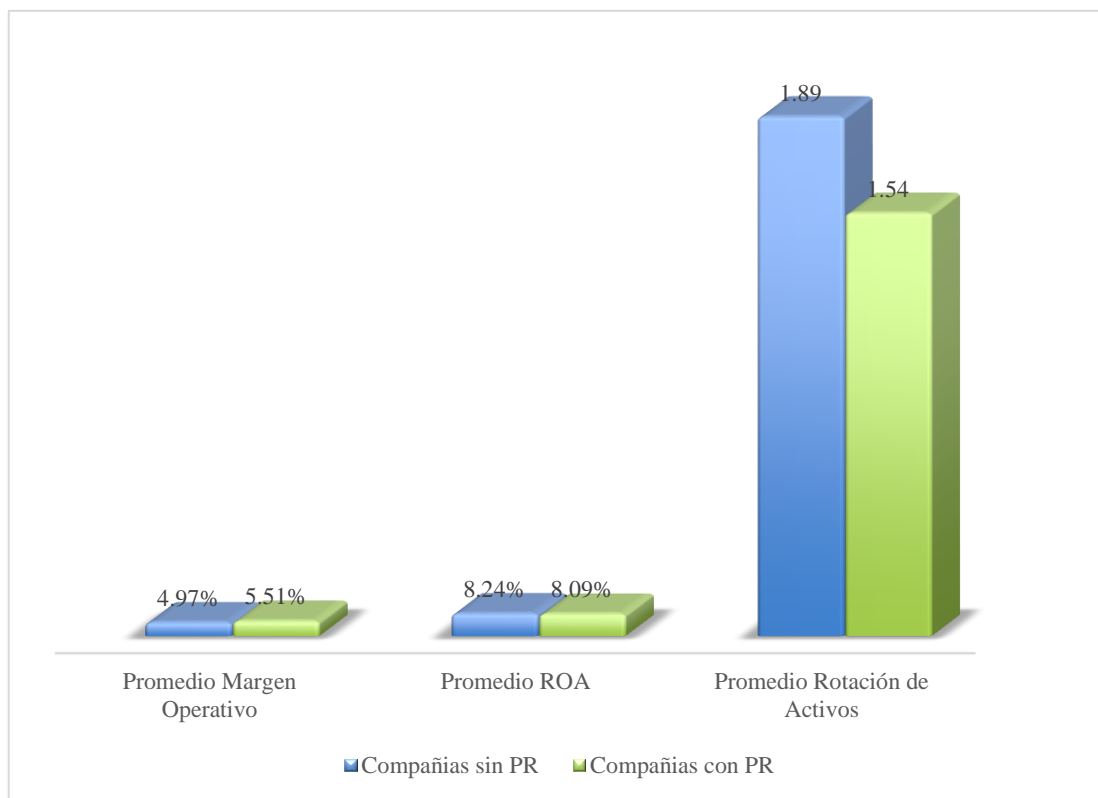


Figura 3. Índices de Rentabilidad.

Las empresas sin partes relacionadas tienen un margen operativo promedio ligeramente superior (5.51%) en comparación con las empresas con partes relacionadas (4.97%).

Con respecto al ROA se puede concluir que no hay una diferencia significativa en el rendimiento sobre activos promedio entre las empresas con partes relacionadas (8.24%) y sin partes relacionadas (8.09%).

Por último, las empresas con partes relacionadas tienen una rotación de activos promedio (1.89) más alta en comparación con las empresas sin partes relacionadas (1.54), indicando una mayor eficiencia en la generación de ingresos por cada dólar de activos.

Según la evidencia estadística calculada se puede decir que la H1 se rechaza ya que el ROA de las compañías sin ingresos con partes relacionadas es ligeramente superior al de las compañías con ingresos con partes relacionadas. Por otro lado, la H2 es consistente al resultado obtenido ya que el margen operativo de las compañías efectivamente fue superior.

Para obtener una perspectiva más amplia se puede estratificar la muestra por su clasificación CIIU según secciones de actividad económica, índice de rentabilidad ROA y tipo de Compañía. Véase Tabla 9.

Tabla 9. Resumen ROA por sección CIIU y tipo de compañía.

	Sección CIIU	N° Empresas sin ingresos con partes relacionadas	Promedio ROA sin ingresos con partes relacionadas	N° Empresas con ingresos con partes relacionadas	Promedio ROA con ingresos con partes relacionadas
A	Agricultura, Ganadería, Silvicultura y Pesca.	637	7,78%	189	6,16%
B	Explotación de Minas y Canteras.	79	12,35%	46	11,72%
C	Industrias Manufactureras.	620	6,54%	309	7,31%
D	Suministro de Electricidad, Gas, Vapor y Aire Acondicionado.	31	9,07%	5	6,12%

E	Distribución de Agua; Alcantarillado, Gestión de Desechos Y Actividades de Saneamiento.	23	10,92%	8	14,63%
F	Construcción.	242	7,53%	60	1,45%
G	Comercio al por Mayor y al por Menor; Reparación de Vehículos Automotores y Motocicletas.	1717	7,76%	589	7,99%
H	Transporte y Almacenamiento.	261	11,13%	108	7,19%
I	Actividades de Alojamiento y de Servicio de Comidas.	71	7,78%	28	5,03%
J	Información y Comunicación.	106	7,82%	53	4,36%
K	Actividades Financieras y de Seguros.	56	-0,19%	20	12,64%
L	Actividades Inmobiliarias.	97	6,85%	53	3,66%
M	Actividades Profesionales, Científicas y Técnicas.	208	12,26%	82	14,12%
N	Actividades de Servicios Administrativos y de Apoyo.	160	7,52%	52	14,19%
P	Enseñanza.	52	8,76%	7	10,35%
Q	Actividades de Atención de la Salud Humana y de Asistencia Social.	126	15,87%	39	21,84%
R	Artes, Entretenimiento Y Recreación.	5	10,22%	3	16,15%

S	Otras Actividades de Servicios.	24	10,87%	10	3,56%
Total		4515	8,22%	1.661	8,07%

Se puede decir que el sector de agricultura, ganadería, silvicultura y pesca (CIIU A) tienen un ROA promedio más alto (7.78%) cuando no tienen ingresos con partes relacionadas en comparación con aquellas que sí los tienen (6.16%). Las empresas del sector explotación de Minas y Canteras (CIIU B) muestran un alto rendimiento en general, con empresas sin ingresos con partes relacionadas con un ROA ligeramente más alto que aquellas con ingresos con partes relacionadas. Las Industrias Manufactureras (CIIU C) tienen un ROA ligeramente mayor cuando tienen ingresos con partes relacionadas. Las empresas del sector de Suministro de Electricidad, Gas, Vapor y Aire Acondicionado (CIIU D) sin ingresos con partes relacionadas muestran un ROA más alto. Las empresas del sector de Distribución de Agua; Alcantarillado, Gestión de Desechos y Actividades de Saneamiento (CIIU E) tienen un ROA considerablemente más alto para el caso de las que tienen transacciones con empresas relacionadas. Las compañías del sector de la Construcción (CIIU F) sin ingresos con partes relacionadas tienen un ROA significativamente más alto que aquellas con ingresos. Las compañías del sector del Comercio al por Mayor y al por Menor; Reparación de Vehículos Automotores y Motocicletas (CIIU G) muestran rendimientos similares independientemente de los ingresos con partes relacionadas. Las compañías del sector de transporte y Almacenamiento (CIIU H) sin ingresos con partes relacionadas tienen un ROA más alto. Las compañías con Actividades Financieras y de Seguros (CIIU K) muestra diferencias notables, con empresas sin ingresos con partes relacionadas teniendo un ROA negativo, mientras que aquellas sin ingresos con partes relacionadas tienen un ROA significativamente más alto. Las empresas de Actividades de Servicios Administrativos y de Apoyo (CIIU N) con ingresos con partes relacionadas tienen un ROA mucho más alto. Por último, las compañías de actividades de Atención de la Salud Humana y de Asistencia Social (CIIU Q) muestran un ROA significativamente más alto para empresas con ingresos con partes relacionadas.

Por otro lado, se puede estratificar la muestra por su clasificación CIIU según secciones de actividad económica, margen operativo y tipo de Compañía. Véase Tabla 10.

Tabla 10. Clasificación CIIU con Margen Operativo Promedio.

CIIU	N° Empresas sin ingresos con partes relacionadas	Margen Operativo sin ingresos con partes relacionadas	N° Empresas con ingresos con partes relacionadas	Margen Operativo con ingresos con partes relacionadas
Agricultura, Ganadería, Silvicultura y Pesca	637	4,07%	189	4,87%
Explotación De Minas y Canteras	79	11,07%	46	16,60%
Industrias Manufactureras	620	4,22%	309	5,88%
Suministro de Electricidad, Gas, Vapor y Aire Acondicionado	31	13,58%	5	11,66%
Distribución de Agua; Alcantarillado, Gestión de Desechos y Actividades de Saneamiento	23	8,31%	8	9,96%
Construcción	242	4,43%	60	-6,31%
Comercio al por Mayor y al por Menor; Reparación de Vehículos Automotores y Motocicletas	1717	4,14%	589	4,18%
Transporte y Almacenamiento	261	4,51%	108	3,75%
Actividades de Alojamiento y de Servicio de Comidas	71	4,74%	28	-3,13%
Información y Comunicación	106	3,59%	53	2,48%
Actividades Financieras y de Seguros	56	6,44%	20	9,01%
Actividades Inmobiliarias	97	15,42%	53	21,35%
Actividades Profesionales, Científicas y Técnicas	208	7,77%	82	10,61%
Actividades de Servicios Administrativos y de Apoyo	160	3,76%	52	4,21%
Enseñanza	52	8,96%	7	6,53%
Actividades de Atención de la Salud	126	7,69%	39	10,84%

Humana y de Asistencia Social				
Artes, Entretenimiento y Recreación.	5	9,51%	3	7,33%
Otras Actividades de Servicios	24	4,44%	10	9,22%
Grand Total	4515	4,97%	1.661	5,51%

Nota: Fuente propia

Para identificar las variaciones más grandes en la tabla proporcionada, se puede observar las diferencias más significativas en términos porcentuales. Por ejemplo, el sector de la Construcción presenta un margen operativo con ingresos con partes relacionadas negativo, indicando pérdida. Las actividades inmobiliarias denotan un aumento sustancial en el Margen Operativo con ingresos con partes relacionadas. Las empresas del sector de actividades financieras y de seguros aumentaron en el margen operativo con las empresas que tienen ingresos con partes relacionadas.

Estas son las áreas donde se observan las mayores variaciones en términos de margen operativo entre empresas con y sin ingresos provenientes de partes relacionadas. La construcción destaca por tener un margen operativo negativo en empresas con ingresos con partes relacionadas, mientras que actividades inmobiliarias y financieras muestran aumentos sustanciales en el margen operativo con ingresos con partes relacionadas.

A continuación, se analizó la información de la muestra de compañías con partes relacionadas por quintiles de porcentaje de ingresos con partes relacionadas y su ROA promedio en la muestra de empresas que mantienen ingresos con partes relacionadas. Véase tabla 11.

Tabla 11. ROA por quintiles compañías con PR.

Quintiles	ROA	% Ingresos con PR
Grupo 1	9,81%	88,33%
Grupo 2	6,02%	29,47%
Grupo 3	7,61%	6,37%
Grupo 4	7,84%	1,27%
Grupo 5	9,19%	0,14%
Diferencia 1-5	0,62%	

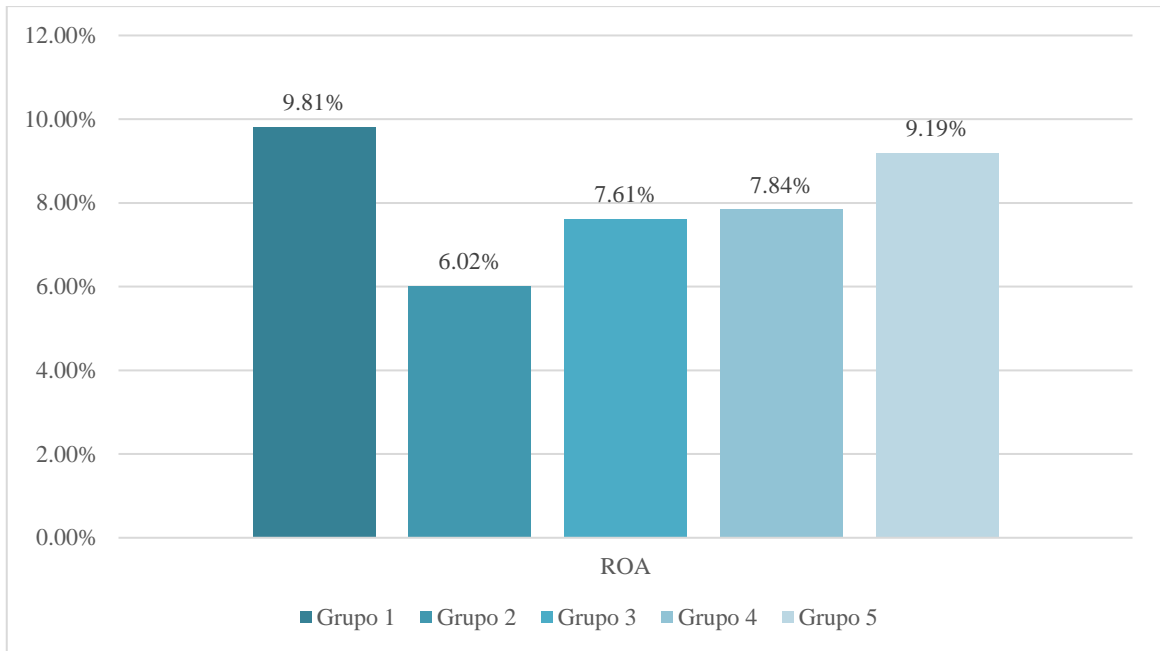


Figura 4. ROA por quintiles de compañías con PR

Interpretación de los Quintiles en relación con el ROA y el Porcentaje de Ingresos con Partes Relacionadas (PR) es la siguiente.

El grupo uno representa el quintil más alto en términos de dependencia de ingresos con partes relacionadas, con un notable 88.33% de sus ingresos provenientes de partes relacionadas su ROA es bastante elevado, alcanzando el 9.81%.

El segundo quintil tiene un porcentaje de ingresos con partes relacionadas del 29.47%, lo que indica una dependencia menor en comparación con el Grupo 1. Aunque el porcentaje de ingresos con partes relacionadas es menor, el ROA promedio sigue siendo respetable, llegando al 6.02%.

En el tercer quintil, el porcentaje de ingresos con partes relacionadas disminuye aún más, llegando al 6.37%. A pesar de la disminución en la dependencia de ingresos con partes relacionadas, el ROA promedio es relativamente alto, situándose en 7.61%.

El cuarto quintil muestra una dependencia más baja, con solo el 1.27% de los ingresos provenientes de partes relacionadas. A pesar de la baja dependencia de ingresos con partes relacionadas, el ROA promedio en este grupo es de 7.84.

El Grupo 5, el quintil más bajo, tiene un mínimo del 0.14% de ingresos provenientes de partes relacionadas. A pesar de la baja dependencia, el ROA promedio es relativamente alto, alcanzando el 9.19%.

La diferencia entre el ROA del Grupo 1 y el Grupo 5 es del 0.62%. Esta cifra destaca la variación en el rendimiento financiero entre el grupo más dependiente de ingresos con partes relacionadas y el menos dependiente. La diferencia sugiere que, en promedio, las empresas en el Grupo 1 tienen un rendimiento ligeramente superior en términos de ROA en comparación con las del Grupo 5, lo que es consistente con la hipótesis H1.

También se puede analizar el margen promedio de las compañías con partes relacionadas en contraste a la intensidad de ingresos con partes relacionadas en contraste con el margen Operativo promedio, se refleja el siguiente resultado, véase tabla 10 y figura 5.

Una vez estratificada en quintiles, la base de empresas con ingresos con partes relacionadas, según la intensidad de ingresos operativos con partes relacionadas vs el total de ingresos Operativos, se refleja el siguiente resultado, véase tabla 12 y figura 5.

Tabla 12. Margen Operativo por Quintiles de Ingresos con Partes Relacionadas.

Quintiles	Margen Operativo Promedio	% Ingresos con PR
Grupo 1	8,37%	88,33%
Grupo 2	3,95%	29,47%
Grupo 3	5,25%	6,37%
Grupo 4	3,90%	1,27%
Grupo 5	6,08%	0,14%
Diferencia 1-5	2.29%	

Nota: Fuente propia

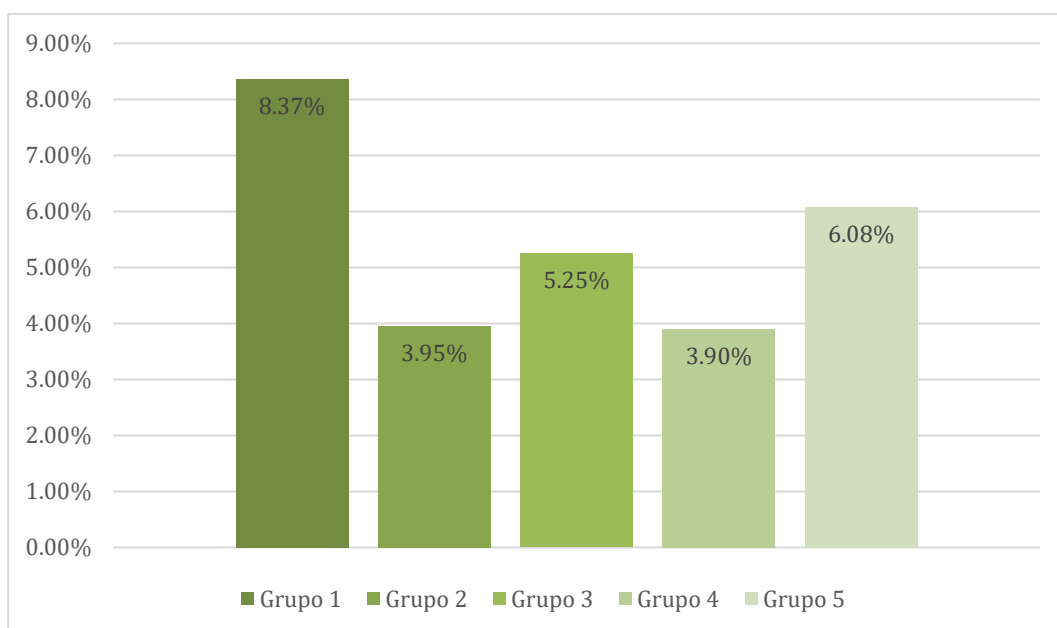


Figura 5. Margen Operativo por quintiles de compañías con PR.

Los quintiles dividen el conjunto de datos en cinco grupos, ordenados de menor a mayor según su intensidad de ingresos con partes relacionadas.

El grupo uno representa el quintil más alto en términos de porcentaje de ingresos provenientes de partes relacionadas, con un notable 88.33%, mientras que su margen operativo promedio es significativamente alto, alcanzando el 8.37%.

El grupo dos tiene un porcentaje de ingresos con partes relacionadas del 29.47%, lo que indica una dependencia menor en comparación con el Grupo 1, aunque el porcentaje de ingresos con partes relacionadas es menor, el margen operativo promedio sigue siendo respetable, llegando al 3.95%.

En el tercer quintil el porcentaje de ingresos con partes relacionadas disminuye aún más, llegando al 6.37%, A pesar de la disminución en la dependencia de ingresos con partes relacionadas, el margen operativo promedio es relativamente alto, situándose en 5.25%.

El cuarto quintil muestra una dependencia más baja, con solo el 1.27% de los ingresos provenientes de partes relacionadas, con un margen operativo promedio en este grupo es de 3.90%.

Por último, el grupo cinco tiene un mínimo 0.14% de ingresos provenientes de partes relacionadas, sin embargo, a pesar de la baja dependencia, el margen operativo promedio es relativamente alto, alcanzando el 6.08%.

La diferencia entre el margen operativo del Grupo 1 y el Grupo 5 es del 2.29%. La diferencia sugiere que, en promedio, las empresas en el Grupo 1 tienen un margen operativo más alto en comparación con las del Grupo 5, lo que es consistente con la hipótesis H1.

4. CONCLUSIONES

El objetivo de este documento es proporcionar evidencia del efecto en rentabilidad que tienen las compañías con ingresos con partes relacionadas vs compañías que no las tienen, donde rentabilidad se mide por ROA y margen operativo. Con base en la teoría de expropiación de recursos se plantearon hipótesis que las empresas que utilizan ventas a sus partes relacionadas son más rentables en términos de ROA y margen operativo.

En base al análisis de los datos presentados, se pueden extraer las siguientes conclusiones:

a) En el conjunto de empresas analizadas, se observa una proporción significativa de 1,661 empresas (aproximadamente el 26.9% del total) que tienen ingresos con partes relacionadas, mientras que 4,515 empresas (alrededor del 73.1%) no tienen este tipo de ingresos.

b) Al centrarse en las empresas con ingresos con partes relacionadas, se observa que estas muestran una variabilidad importante en su rentabilidad. El promedio de margen operativo es del 25.10%, con una desviación estándar del 34.37%. Esto sugiere una amplia dispersión en los resultados de las empresas con transacciones con partes relacionadas. La mediana es del 5.87%, lo que indica que el 50% de estas empresas tienen un margen operativo igual o inferior a este valor.

c) Al comparar el rendimiento financiero de las empresas con partes relacionadas con las que no las tienen, se identifican las siguientes diferencias:

El retorno sobre activos (ROA) con valores winsorizados para las empresas con ingresos con partes relacionadas es del 8.24%, mientras que para las empresas sin ingresos con partes relacionadas es del 8.09%. La diferencia es mínima, lo que indica que ambas categorías tienen un rendimiento financiero similar. Por tanto, los resultados no apoyan la hipótesis 1.

Las empresas con ingresos con partes relacionadas muestran un margen operativo promedio del 5.51%, mientras que las empresas sin ingresos con partes relacionadas tienen un margen promedio del 4.97%. Esto sugiere que, en promedio, las empresas con ingresos con partes relacionadas tienen un margen operativo ligeramente superior lo que respalda la hipótesis 2.

d) El análisis del ROA en todo el conjunto de datos revela que el promedio es del 8%, con una desviación estándar del 27%. Esto indica una variabilidad significativa en el rendimiento de las empresas en el conjunto. La mediana es del 0.06%, lo que significa que el 50% de las empresas tienen un ROA igual o inferior a este valor.

e) Al estratificar las empresas con partes relacionadas en quintiles según la intensidad de ingresos operativos con partes relacionadas frente a los ingresos totales, se observan diferencias significativas en los indicadores financieros. Los grupos con mayor intensidad de ingresos con partes relacionadas (Grupo 1 y Grupo 5) tienen ROA más alto y margen operativo sólido. Por otro lado, los grupos con menor intensidad (Grupo 2 y Grupo 3) tienen margen operativo más bajo. Esto indica que la intensidad de las transacciones con partes relacionadas puede influir en el rendimiento financiero de las empresas. Aunque la relación entre la intensidad de ingresos con partes relacionadas y ROA no es monotónica, se evidencia que la ROA es más alta para el grupo 1 que para el grupo 5, consistente con la hipótesis 1. En cuanto al margen operativo, el grupo 1 tiene el margen más alto que el grupo 5, en 2.,29%, consistente con la segunda hipótesis.

En resumen, este análisis proporciona información valiosa sobre la relación entre ingresos con partes relacionadas y el rendimiento financiero de las empresas. Si bien las empresas con partes relacionadas muestran ciertas diferencias en sus indicadores de rentabilidad (ROA y el margen operativo) en comparación con las que no tienen ingresos con partes relacionadas, la diferencia no es significativa. Además, se muestra como la intensidad de los ingresos con partes relacionadas, también influye en el rendimiento financiero. Estos hallazgos son relevantes para comprender mejor el impacto de las partes relacionadas en el rendimiento de las empresas con base en la teoría financiera de expropiación de recursos de los socios mayoritarios.

5. REFERENCIAS

- Bertrand, M., Mehta, P., & Mullainathan, S. (2002). Ferreting out Tunneling: An Application to Indian Business Groups. *The Quarterly Journal of Economics*, 117(1), 121–148.
- Gordon, E. A., & Henry, E. (2005). Related Party Transactions and Earnings Management. <https://ssrn.com/abstract=612234> or <http://dx.doi.org/10.2139/ssrn.612234>
- Granda, M. L., & Wiggins, S. N. (2010). Resource Transfers in Ecuadorian Business Groups: Tunneling vs. Internal Capital Markets.
- Jian, M., & Wong, T. J. (2010). Propping through related party transactions. *Review of Accounting Studies*, 15(1), 70–105. <https://doi.org/10.1007/s11142-008-9081-4>
- Kohlbeck, M., & Mayhew, B. W. (2017). Are Related Party Transactions Red Flags? *Contemporary Accounting Research*, 34(2), 900–928. <https://doi.org/10.1111/1911-3846.12296>
- Ley Orgánica de Régimen Tributario Interno, LORTI (2015).
- Normas Internacionales de Contabilidad, IFRS Foundation. (2009).No. NIC-24, Información a Revelar sobre Partes Relacionadas
- Normas Internacionales de Información Financieras, IFRS Foundation. (2014). No. NIC-10, Estados Financieros Consolidados
- Pizzo, M. (2013). Related party transactions under a contingency perspective. *Journal of Management and Governance*, 17(2), 309–330. <https://doi.org/10.1007/s10997-011-9178-1>